



भारत सरकार  
पृथ्वी विज्ञान मंत्रालय  
भारत मौसम विज्ञान विभाग



प्रेस विज्ञप्ति

तारीख: 30 नवम्बर, 2025

जारी करने का समय: 1350 घंटे

**विषय:** दक्षिण-पश्चिम बंगाल की खाड़ी और उससे सटे उत्तरी तमिलनाडु-पुदुचेरी के ऊपर चक्रवाती तूफान दितवाह के कारण 30 नवंबर को तमिलनाडु, तटीय आंध्र प्रदेश में कुछ जगहों पर बहुत भारी बारिश होने की संभावना है और 30 नवंबर और 01 दिसंबर को तमिलनाडु, तटीय आंध्र प्रदेश और यनम, रायलसीमा, तेलंगाना में कुछ जगहों पर भारी से बहुत भारी बारिश होने की संभावना है।

आज, 30 नवंबर, 2025 को IST 0830 घंटे तक समाप्त हुए पिछले 24 घंटों के दौरान रियलाइज्ड मौसम:

- ❖ तमिलनाडु में कुछ जगहों पर भारी से बहुत भारी बारिश और कुछ जगहों पर बहुत ज़्यादा भारी बारिश हुई।
- ❖ हिमाचल प्रदेश, ओडिशा, मणिपुर के कुछ इलाकों में घना कोहरा (दृश्यता 50-199 m) रही।
- ❖ पंजाब में कुछ जगहों पर भीषण शीत लहर और पश्चिमी मध्य प्रदेश में कुछ जगहों पर शीत लहर की स्थिति पाई गयी।
- ❖ 29 नवंबर को तटीय तमिलनाडु-पुदुचेरी में 70-80 किमी प्रति घंटे की अधिकतम निरंतर हवा (एमएसडब्ल्यू) की गति 90 किमी प्रति घंटे तक रही। दर्ज की गई उच्चतम एमएसडब्ल्यू किमी प्रति घंटा: शिवगंगा: 76 किमी प्रति घंटा (2230 बजे IST, 29 नवंबर), नाथन इसरो: 68 किमी प्रति घंटा (1300 बजे IST, 29 नवंबर), नागपट्टिनम: 67 किमी प्रति घंटा (1430 बजे IST, 29 नवंबर) और कराईकल: 60 किमी प्रति घंटा (1600 बजे IST, 29 नवंबर)
- ❖ 29 नवंबर को खगोलीय ज्वार से 0.5 मीटर - 1.0 मीटर ऊँची तूफानी लहरों ने तटीय तमिलनाडु-पुदुचेरी के निचले इलाकों को जलमग्न कर दिया। पंबन पुल के पास 1.8 मीटर की महत्वपूर्ण लहर ऊँचाई देखी गई।

मौसम प्रणालियाँ, पूर्वानुमान और चेतावनियाँ (अनुलग्नक I और II देखें):

- ❖ कल का चक्रवाती तूफान दितवाह [उच्चारण: दितवाह] दक्षिण-पश्चिम बंगाल की खाड़ी और उससे सटे उत्तरी श्रीलंका पर केन्द्रित था, जो लगभग उत्तर की ओर बढ़ा और आज, 30 नवंबर 2025 को 0530 बजे IST पर दक्षिण-पश्चिम बंगाल की खाड़ी और उससे सटे उत्तरी तमिलनाडु-पुदुचेरी के तटों पर रहा। यह पिछले 6 घंटों के दौरान 12 किमी प्रति घंटे की गति के साथ अपनी तीव्रता बनाए रखते हुए लगभग उत्तर की ओर बढ़ना जारी रखता है और आज, 30 नवंबर 2025 को 0830 बजे IST उसी क्षेत्र में अक्षांश 11.4 डिग्री उत्तर और देशांतर 80.6 डिग्री पूर्व के पास, कुड्डालोर (भारत) से लगभग 100 किमी पूर्व-दक्षिणपूर्व, कराईकल (भारत) से 100 किमी पूर्व-उत्तरपूर्व, पुदुचेरी (भारत) से 110 किमी दक्षिण-पूर्व, वेदारण्यम (भारत) से 140 किमी उत्तर-पूर्व और चेन्नई (भारत) के दक्षिण-दक्षिणपूर्व में। उत्तर तमिलनाडु-पुदुचेरी तटों से चक्रवात के केंद्र की न्यूनतम दूरी लगभग 70 किमी है। अगले 24 घंटों के दौरान उत्तरी तमिलनाडु-पुदुचेरी तटों के समानांतर लगभग उत्तर की ओर बढ़ने की बहुत संभावना है। उत्तर की ओर बढ़ते समय चक्रवाती तूफान आज, 30 नवंबर की दोपहर और शाम तक

क्रमशः तमिलनाडु-पुडुचेरी तट से न्यूनतम 60 किमी और 30 किमी की दूरी पर बंगाल की खाड़ी के दक्षिण-पश्चिम पर केंद्रित होगा।

- ❖ **पश्चिमी विक्षोभ एक ऊपरी हवा के चक्रवाती परिसंचरण के रूप में** उत्तरी हरियाणा और निचले क्षोभमंडल स्तरों पर पड़ोस में है।
- ❖ **पश्चिमी विक्षोभ मध्य क्षोभमंडल स्तर में एक गर्त के रूप में अपनी धुरी के साथ मध्य क्षोभमंडल स्तर में मोटे तौर पर देशांतर 61°E के साथ अक्षांश 20°N के उत्तर में चलता है।**

इन प्रणालियों के प्रभाव में, निम्नलिखित मौसम की संभावना है:

- ❖ बंगाल की दक्षिण-पश्चिम खाड़ी और उससे सटे उत्तरी तमिलनाडु-पुडुचेरी के ऊपर **चक्रवाती तूफान दितवाह** के असर से, 30 नवंबर और 1 दिसंबर को तमिलनाडु, कोस्टल आंध्र प्रदेश और यनम, रायलसीमा, तेलंगाना में भारी बारिश हो सकती है, 30 नवंबर को केरल और माहे में, 30 नवंबर को उत्तरी कोस्टल तमिलनाडु और पुडुचेरी, और कोस्टल आंध्र प्रदेश के दक्षिणी जिलों में कुछ जगहों पर बहुत भारी बारिश हो सकती है और 30 नवंबर को रायलसीमा में कुछ जगहों पर बहुत भारी बारिश हो सकती है।
- ❖ उत्तरी तमिलनाडु में कहीं-कहीं गरज, बिजली और तेज़ हवाओं (70-80 kmph) के साथ छिटपुट से लेकर काफी ज़्यादा बारिश हो सकती है; दक्षिणी तमिलनाडु में गरज, बिजली और तेज़ हवाओं (60-70 kmph) के साथ और 30 नवंबर को दक्षिणी कोस्टल आंध्र प्रदेश में गरज, बिजली और तेज़ हवाओं (55-65 kmph) के साथ। □ 01-04 दिसंबर के दौरान तमिलनाडु, तटीय आंध्र प्रदेश और यनम, रायलसीमा में और 02-04 दिसंबर के दौरान केरल और माहे में गरज के साथ बारिश और बिजली गिरने की संभावना है।

आज IST 0830 घंटे तक पिछले 24 घंटों के दौरान तापमान की स्थितियाँ:

- ❖ जम्मू-कश्मीर-लद्दाख-गिलगित-बाल्टिस्तान-मुजफ्फराबाद और हिमाचल प्रदेश में कई जगहों पर **न्यूनतम तापमान 6°C** से कम; पंजाब में कुछ जगहों पर; उत्तराखंड, हरियाणा, चंडीगढ़ और दिल्ली और पश्चिमी उत्तर प्रदेश में कई जगहों पर; और उत्तरी राजस्थान और पश्चिमी मध्य प्रदेश में कुछ जगहों पर 6-10°C के बीच रहेगा। भारत के मैदानी इलाकों में सबसे कम **न्यूनतम तापमान 2.0°C** फरीदकोट (पंजाब) में दर्ज किया गया।
- ❖ जम्मू-कश्मीर-लद्दाख-गिलगित-बाल्टिस्तान-मुजफ्फराबाद, महाराष्ट्र, उत्तरी अंदरूनी कर्नाटक में कई जगहों पर; मध्य मध्य प्रदेश में कुछ जगहों पर; पंजाब, हरियाणा, उत्तर प्रदेश, तेलंगाना, उत्तरी छत्तीसगढ़, दक्षिणी तमिलनाडु, केरल में कुछ जगहों पर **न्यूनतम तापमान** सामान्य से नीचे (-1.6°C से -3.0°C) रहा। (अनुलग्नक IV देखें)

**न्यूनतम तापमान का पूर्वानुमान:**

- ❖ उत्तर-पश्चिम और पूर्वी भारत में अगले 48 घंटों तक न्यूनतम तापमान में कोई बड़ा बदलाव नहीं होगा, उसके बाद अगले 3 दिनों में न्यूनतम तापमान में 2-3 डिग्री सेल्सियस की गिरावट संभावित है।
- ❖ मध्य भारत में अगले 2 दिनों तक न्यूनतम तापमान में 2-3 डिग्री सेल्सियस की बढ़ोतरी संभावित है, उसके बाद कोई बड़ा बदलाव नहीं होगा।
- ❖ उत्तर-पूर्व भारत में अगले 48 घंटों तक न्यूनतम तापमान में कोई बड़ा बदलाव नहीं होगा, उसके बाद अगले 3 दिनों में न्यूनतम तापमान में 3-4 डिग्री सेल्सियस की गिरावट संभावित है।
- ❖ गुजरात राज्य में अगले 4 दिनों तक न्यूनतम तापमान में 2-3 डिग्री सेल्सियस की गिरावट संभावित है, उसके बाद कोई बड़ा बदलाव नहीं होगा।
- ❖ महाराष्ट्र के उत्तरी हिस्सों में अगले 2 दिनों तक न्यूनतम तापमान में 2-3 डिग्री सेल्सियस की गिरावट संभावित है, उसके बाद कोई बड़ा बदलाव नहीं होगा।

**घना कोहरा और शीत लहर चेतावनी:**

- 1 दिसंबर को सुबह के शुरुआती घंटों में मणिपुर और ओडिशा के अलग-अलग इलाकों में **घने कोहरे की स्थिति** रहने की संभावना है। हिमाचल प्रदेश में 1 से 3 दिसंबर तक **घना कोहरा** रहने की संभावना है।
- **शीत लहर की स्थिति निम्न क्षेत्रों में संभावित है:** मध्य महाराष्ट्र और पंजाब में 1 से 3 दिसंबर तक; मराठवाड़ा में 2 और 3 दिसंबर को; पूर्वी राजस्थान में 4 से 7 दिसंबर तक अलग-अलग स्थानों पर;

## हवा की चेतावनी, समुद्री स्थिति और मछुआरों के लिए चेतावनी:

### हवा की चेतावनी:

- (a) उत्तरी तमिलनाडु और पुडुचेरी तटों के साथ एवं समुद्र में: वर्तमान में 70-80 किमी/घंटा की रफ्तार से चल रही आंधी (झोंके 90 किमी/घंटा तक), धीरे-धीरे कम होगी। आज (30 नवंबर) शाम तक 55-65 किमी/घंटा (झोंके 75 तक), और 1 दिसंबर सुबह तक 45-55 किमी/घंटा (झोंके 65 तक) रह जाएगी।
- (b) दक्षिण तमिलनाडु तट के साथ एवं समुद्र में: 30 नवंबर दोपहर तक 60-70 किमी/घंटा (झोंके 80 तक) चलेगी। उसके बाद धीरे-धीरे कम होकर आज शाम तक 50-60 किमी/घंटा (झोंके 70 तक), और 1 दिसंबर सुबह तक 45-55 किमी/घंटा (झोंके 65 तक) रह जाएगी।
- (c) दक्षिण-पश्चिम बंगाल की खाड़ी, मन्नार की खाड़ी, कोमोरिन क्षेत्र और उत्तरी श्रीलंका तटों के साथ: 30 नवंबर दोपहर तक 60-70 किमी/घंटा (झोंके 80 तक) रहेगी। उसके बाद धीरे-धीरे कम होकर आज शाम तक 50-60 किमी/घंटा (झोंके 70 तक), और 1 दिसंबर सुबह तक 45-55 किमी/घंटा (झोंके 65 तक) रह जाएगी।
- (d) पश्चिम-मध्य बंगाल की खाड़ी और दक्षिण आंध्र प्रदेश तट के साथ: 30 नवंबर दोपहर तक 55-65 किमी/घंटा (झोंके 75 तक) रहेगी। उसके बाद 1 दिसंबर सुबह तक 45-55 किमी/घंटा (झोंके 65 तक) रह जाएगी।

### समुद्री स्थिति:

- (a) उत्तरी तमिलनाडु-पुडुचेरी तट: 30 नवंबर शाम तक समुद्र की स्थिति ऊंची (High) रहेगी। 1 दिसंबर सुबह तक बहुत खराब से खराब (Very Rough to Rough) और उसके बाद धीरे-धीरे सुधार होगा।
- (b) दक्षिण तमिलनाडु तट: 30 नवंबर दोपहर तक ऊंची (High), फिर 1 दिसंबर सुबह तक बहुत खराब से खराब, उसके बाद धीरे-धीरे सुधार।
- (c) दक्षिण-पश्चिम बंगाल की खाड़ी, मन्नार की खाड़ी, कोमोरिन क्षेत्र और श्रीलंका तट: 30 नवंबर दोपहर तक ऊंची, फिर 1 दिसंबर सुबह तक बहुत खराब से खराब, उसके बाद सुधार।
- (d) पश्चिम-मध्य बंगाल की खाड़ी और दक्षिण आंध्र प्रदेश तट: 30 नवंबर शाम तक बहुत खराब से खराब, 1 दिसंबर सुबह तक खराब, फिर धीरे-धीरे सुधार।

### तूफानी ज्वार (Storm Surge) चेतावनी:

तमिलनाडु-पुडुचेरी के निचले तटीय क्षेत्रों में ज्वारीय लहर से 0.5 से 1 मीटर ऊपर तक पानी भर सकता है (ज्वार के समय 0.4 मीटर तक)। यह स्थिति 30 नवंबर दोपहर तक रहेगी।

### मछुआरों के लिए चेतावनी:

- श्रीलंका, तमिलनाडु, पुडुचेरी और दक्षिण आंध्र प्रदेश तटों पर 1 दिसंबर तक मछली पकड़ने की सभी गतिविधियों को पूरी तरह बंद रखें।
- मछुआरों को सलाह दी जाती है कि निम्न क्षेत्रों में न जाएँ:
  1. दक्षिण-पश्चिम बंगाल की खाड़ी, मन्नार की खाड़ी, कोमोरिन क्षेत्र, तमिलनाडु, पुडुचेरी और श्रीलंका तट - 1 दिसंबर तक
  2. पश्चिम-मध्य बंगाल की खाड़ी और आंध्र प्रदेश तट - 2 दिसंबर तक
  3. दक्षिण-पूर्व अरब सागर, लक्षद्वीप, मालदीव और केरल तट - 30 नवंबर तक
- जो मछुआरे समुद्र में हैं, वे उपरोक्त सभी क्षेत्रों से तुरंत सुरक्षित स्थान पर लौट आएँ।

### ii) दिल्ली/एनसीआर में 26 से 29 नवंबर 2025 तक मौसम की स्थिति और पूर्वानुमान (परिशिष्ट III)

अधिक जानकारी के लिए, कृपया राष्ट्रीय मौसम बुलेटिन देखें:

[https://mausam.imd.gov.in/responsive/all\\_india\\_forecast\\_bulletin.php](https://mausam.imd.gov.in/responsive/all_india_forecast_bulletin.php)

जिला-वार चेतावनियों के लिए: <https://mausam.imd.gov.in/responsive/districtWiseWarningGIS.php>

मछुआरों की चेतावनी के लिए: <https://rsmcnewdelhi.imd.gov.in/fishermen-warning.php>

**दर्ज की गई महत्वपूर्ण वर्षा (सेमी में) (कल IST 0830 घंटे से आज IST 0830 घंटे तक):**

**तमिलनाडु, पुडुचेरी और कराईकल:** मायलादुथुराई जिला, श्रीकाज़ी तालुक, थिरुवेंगडु स्टेशन - 23 सेमी, कराईकल (जिला कराईकल) 19; सेम्बनारकोइल पीडब्ल्यूडी (जिला मयिलादुथुराई) 17; मयिलादुथुराई एडब्ल्यूएस (जिला मयिलादुथुराई), नागपट्टिनम (जिला नागपट्टिनम) 15 प्रत्येक; मयिलादुथुराई (जिला मयिलादुथुराई), सिरकाली (जिला मयिलादुथुराई), तिरुवरूर (जिला तिरुवरूर) 14 प्रत्येक; टोंडी (जिला रामनाथपुरम), तिरुपूडी (जिला नागापट्टिनम), थंगाचिमादम (जिला रामनाथपुरम) 13 प्रत्येक; सेथियाथोप (जिला कुड्डालोर), वेदारण्यम (जिला नागपट्टिनम), नन्निलम (जिला तिरुवरूर), वेलंकन्नी (जिला नागपट्टिनम), कोडियाकराई (जिला नागपट्टिनम), कुरुंगुलम (जिला तंजावुर) 12 प्रत्येक; श्रीमुश्नम (जिला कुड्डालोर), थिरुथुराईपूडी (जिला तिरुवरूर), तिरुवरूर एडब्ल्यूएस (जिला तिरुवरूर), थलैग्नेयर (जिला नागपट्टिनम), थिरुकुवलाई (जिला नागपट्टिनम), निवासल थेनपथी (जिला तंजावुर), इचन्विदुथी (जिला तंजावुर) 11 प्रत्येक; कुड्डालोर (जिला कुड्डालोर), पारंगीपेट्टई (जिला कुड्डालोर), कोल्लीदम (जिला मयिलादुथुराई), तिरुवदनई (जिला रामनाथपुरम), ओरथानाड (जिला तंजावुर), मन्नारगुडी (जिला तिरुवरूर), मिमिसल (जिला पुदुक्कोट्टई), कलेक्टोरेट (जिला कुड्डालोर), थीर्थडाथनम (जिला रामनाथपुरम) 10 प्रत्येक;

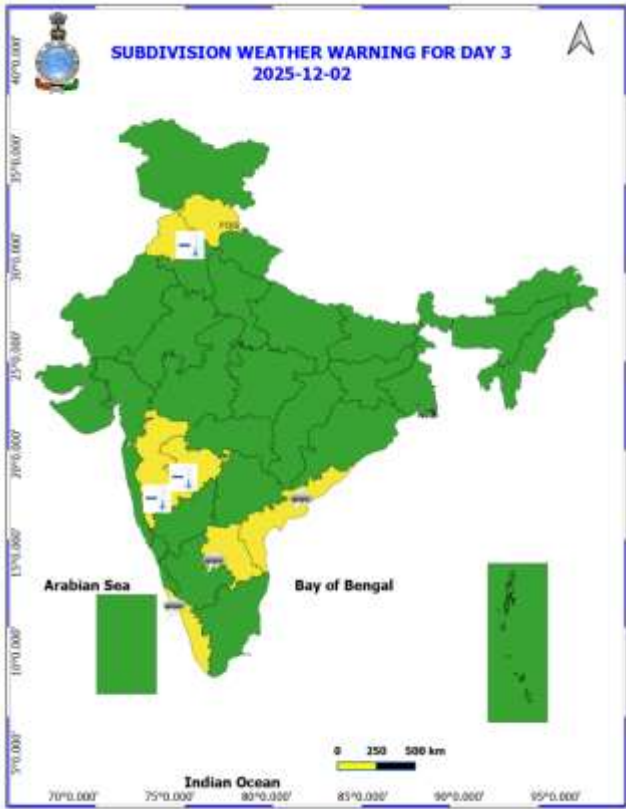
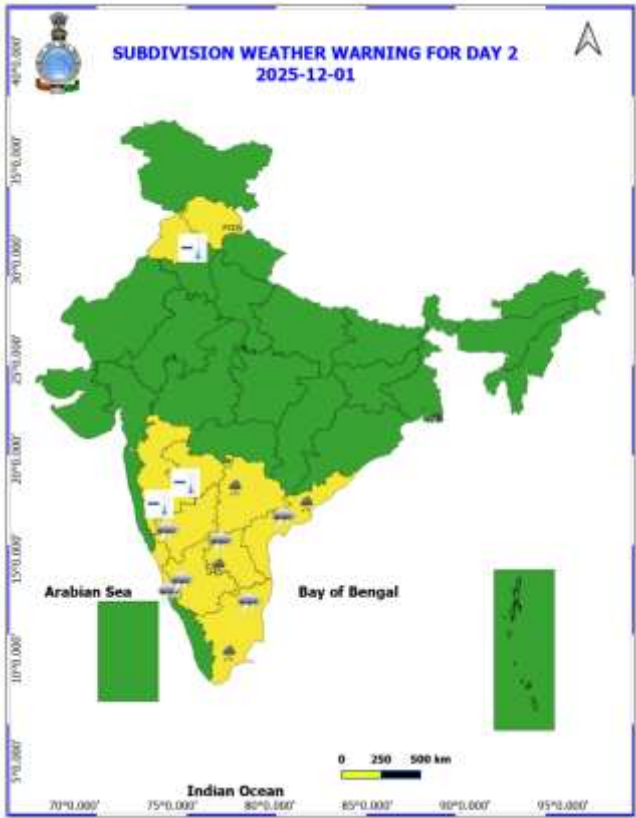
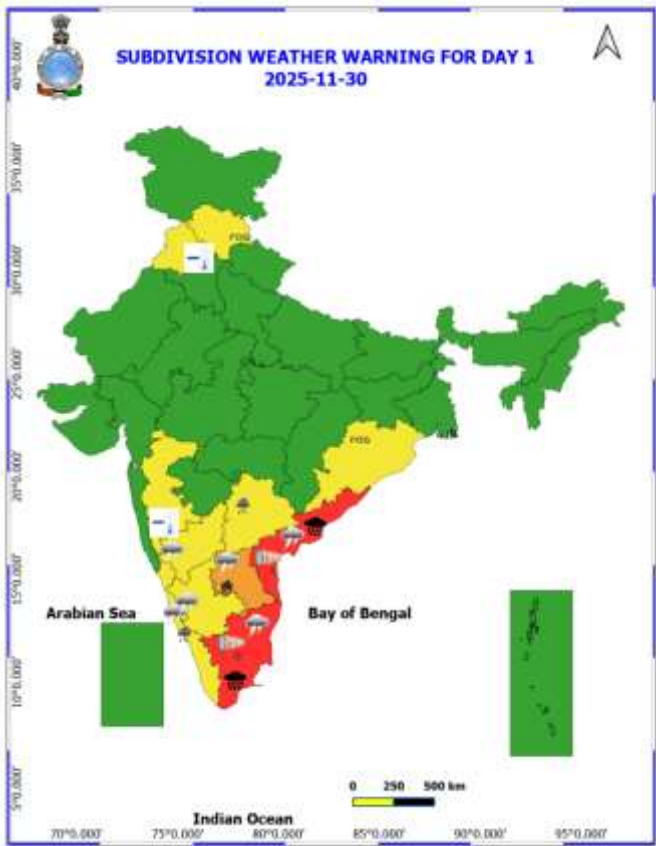
**दर्ज की गई दृश्यता (200 मीटर या उससे कम):**

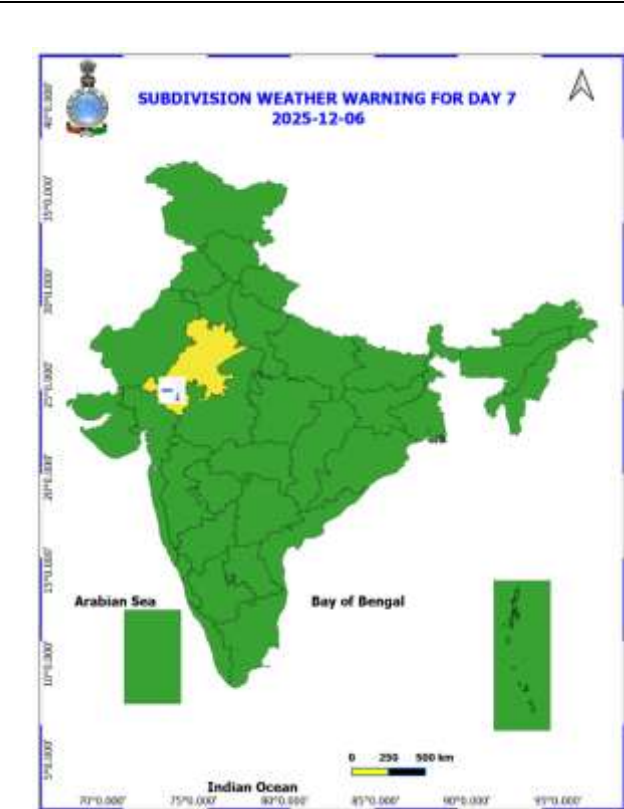
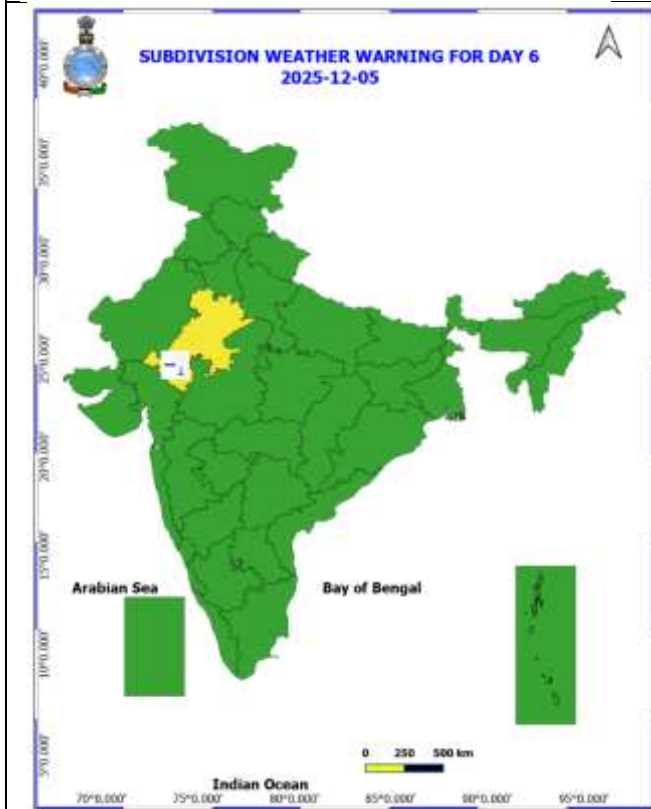
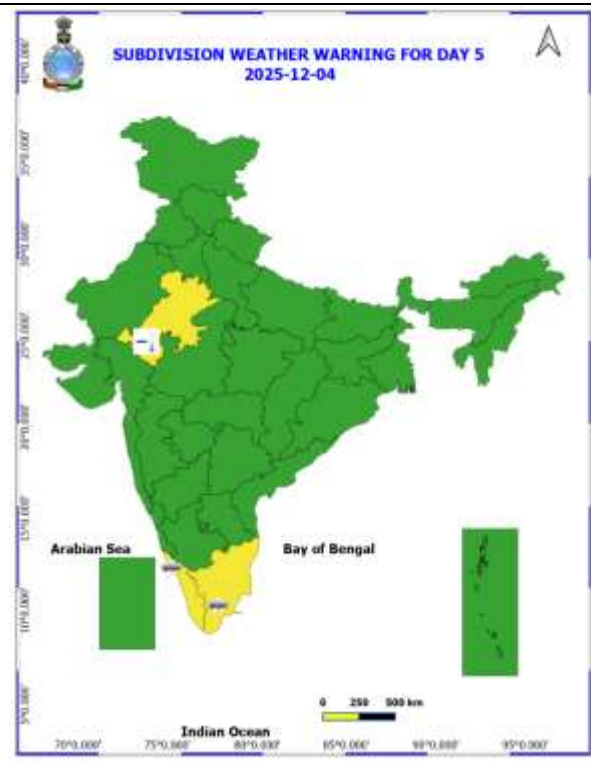
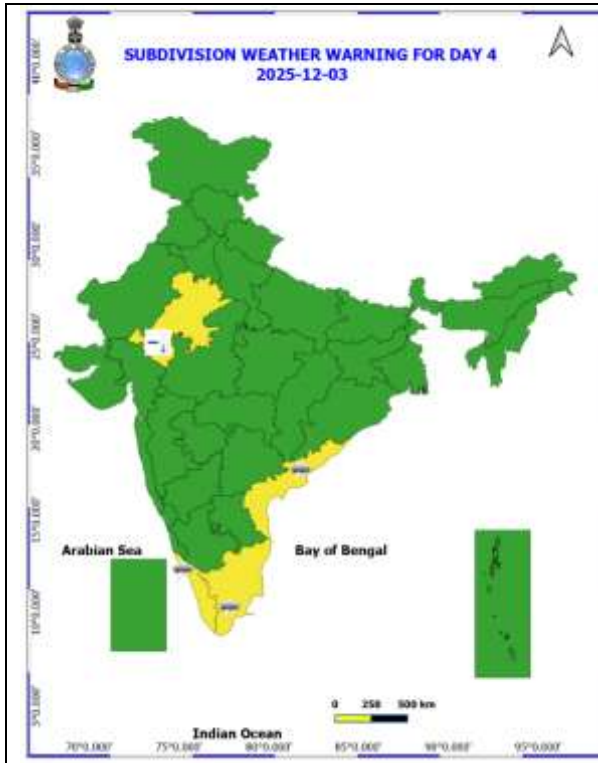
- **हिमाचल प्रदेश:** बिलासपुर - 100 मीटर
- **ओडिशा:** राउरकेला - 100 मीटर
- **मणिपुर:** इंफाल - 200 मीटर

Table-1								
7 Days Rainfall Forecast								
S.No.	Subdivision	30- Nov	1- Dec	2- Dec	3- Dec	4- Dec	5- Dec	6- Dec
		Day 1	Day 2	Day 3	Day 4	Day 5	Day 6	Day 7
1	ANDAMAN & NICOBAR ISLANDS	ISOL	ISOL	ISOL	ISOL	ISOL	SCT	SCT
2	ARUNACHAL PRADESH	DRY	DRY	DRY	DRY	DRY	DRY	DRY
3	ASSAM & MEHGHALAYA	DRY	DRY	DRY	DRY	DRY	DRY	DRY
4	NAGALAND, MANIPUR, MIZORAM AND TRIPURA	DRY	DRY	DRY	DRY	DRY	DRY	DRY
5	SUB HIMALAYAN WEST BENGAL & SIKKIM	ISOL	DRY	ISOL	ISOL	DRY	DRY	DRY
6	GANGETIC WEST BENGAL	DRY	DRY	DRY	DRY	DRY	DRY	DRY
7	ODISHA	ISOL	ISOL	DRY	DRY	DRY	DRY	DRY
8	JHARKHAND	DRY	DRY	DRY	DRY	DRY	DRY	DRY
9	BIHAR	DRY	DRY	DRY	DRY	DRY	DRY	DRY
10	EAST UTTAR PRADESH	DRY	DRY	DRY	DRY	DRY	DRY	DRY
11	WEST UTTAR PRADESH	DRY	DRY	DRY	DRY	DRY	DRY	DRY
12	UTTARAKHAND	DRY	DRY	DRY	DRY	ISOL	ISOL	ISOL
13	HARYANA, CHANDIGARH & DELHI	DRY	DRY	DRY	DRY	DRY	DRY	DRY
14	PUNJAB	DRY	DRY	DRY	DRY	DRY	DRY	DRY
15	HIMACHAL PRADESH	DRY	DRY	DRY	DRY	ISOL	ISOL	DRY
16	JAMMU AND KASHMIR AND LADAKH	DRY	DRY	DRY	DRY	DRY	ISOL	DRY
17	WEST RAJASTHAN	DRY	DRY	DRY	DRY	DRY	DRY	DRY
18	EAST RAJASTHAN	DRY	DRY	DRY	DRY	DRY	DRY	DRY
19	WEST MADHYA PRADESH	DRY	DRY	DRY	DRY	DRY	DRY	DRY
20	EAST MADHYA PRADESH	DRY	DRY	DRY	DRY	DRY	DRY	DRY
21	GUJRAT REGION	DRY	DRY	DRY	DRY	DRY	DRY	DRY
22	SAURASHTRA & KUTCH	DRY	DRY	DRY	DRY	DRY	DRY	DRY
23	KONKAN & GOA	DRY	DRY	DRY	DRY	DRY	DRY	DRY
24	MADHYA MAHARASHTRA	DRY	DRY	DRY	DRY	DRY	DRY	DRY
25	MARATHWADA	DRY	DRY	DRY	DRY	DRY	DRY	DRY
26	VIDARBHA	ISOL	ISOL	DRY	DRY	DRY	DRY	DRY
27	CHHATTISGARH	ISOL	ISOL	ISOL	DRY	DRY	DRY	DRY
28	COASTAL ANDHRA PRADESH	FWS	FWS	SCT	SCT	ISOL	ISOL	ISOL
29	TELANGANA	SCT	SCT	ISOL	DRY	DRY	DRY	DRY
30	RAYALASEEMA	FWS	FWS	SCT	SCT	SCT	ISOL	ISOL
31	TAMILNADU & PUDUCHERRY	SCT	ISOL	ISOL	SCT	SCT	SCT	ISOL
32	COSTAL KARNATAKA	ISOL	DRY	DRY	DRY	ISOL	ISOL	ISOL
33	NORTH INTERIOR KARNATAKA	DRY	DRY	ISOL	ISOL	ISOL	DRY	DRY
34	SOUTH INTERIOR KARNATAKA	SCT	ISOL	ISOL	ISOL	ISOL	ISOL	ISOL
35	KERALA AND MAHE	SCT	SCT	SCT	FWS	FWS	FWS	SCT
36	LAKSHADWEEP	DRY	DRY	SCT	SCT	FWS	FWS	SCT

- जैसे-जैसे लीड पीरियड बढ़ता है पूर्वानुमान सटीकता कम हो जाती है।







- नारंगी और लाल रंग की चेतावनियों के आधार पर कार्रवाई की जा सकती है।
- असुरक्षित क्षेत्रों में भारी वर्षा की चेतावनी के लिए शहरी और पहाड़ी क्षेत्रों में कार्रवाई शुरू की जा सकती है।
- जैसे-जैसे समय बढ़ता है, पूर्वानुमान की सटीकता कम होती जाती है।

अगले पाँच दिनों के लिए जिलेवार विस्तृत बहु-जोखिम मौसम चेतावनी यहाँ उपलब्ध है

<https://mausam.imd.gov.in/responsive/districtWiseWarningGIS.php>



दिल्ली/एनसीआर में 30 नवंबर से 03 दिसंबर 2025 के दौरान मौसम पूर्वानुमान

### बीता हुआ मौसम:

पिछले 24 घंटों के दौरान दिल्ली में न्यूनतम तापमान में 01-02°C की मामूली गिरावट दर्ज की गई और अधिकतम तापमान में कोई विशेष बदलाव नहीं हुआ। न्यूनतम तापमान 08-10°C के दायरे में और अधिकतम तापमान 24-27°C के दायरे में रहे। न्यूनतम तापमान दिल्ली के कुछ एक स्थानों पर काफी सामान्य से कम (-3.1 से -5.0°C) और कुछ स्थानों पर सामान्य से कम (-1.6 से -3.0°C) तथा शेष भागों में सामान्य (-1.5 से +1.5°C) रहा। अधिकतम तापमान कुछ एक स्थानों पर सामान्य से कम (-1.6 से -3.0°C) और शेष भागों में सामान्य (-1.5 से +1.5°C) रहा। दिल्ली पर पिछले 24 घंटों में दक्षिण-पश्चिमी हवाएं चलीं जिनकी गति 13 किमी/घंटा तक रही। आंशिक रूप से बादलों वाला आसमान, सुबह के शुरुआती घंटों में दक्षिण-पश्चिम दिशा से 10 किमी/घंटा तक की रफ्तार वाली हवा के साथ, जो आज पूर्वाह्न काल में धीरे-धीरे कम होकर पश्चिम-उत्तर-पश्चिम दिशा से 05 किमी/घंटा तक रह गई।

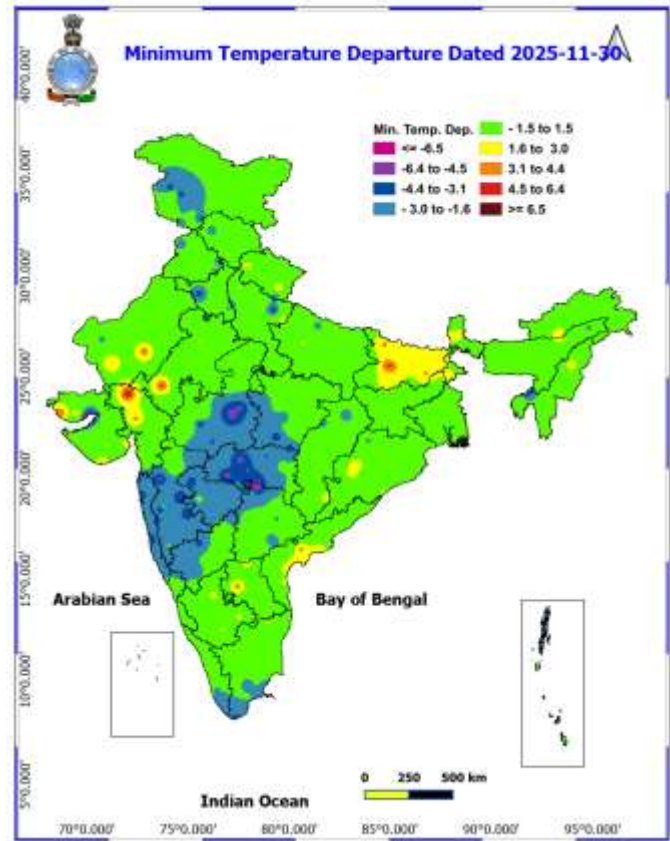
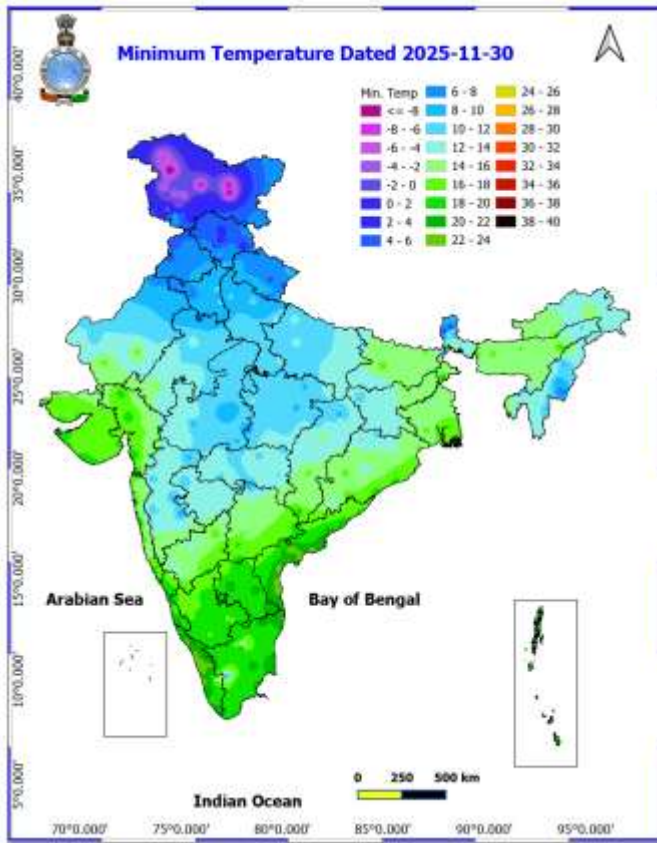
### मौसम पूर्वानुमान:

30.11.2025: आंशिक रूप से बादलों वाला आसमान। रात में हल्का कोहरा/धुंध। अधिकतम तापमान 22 से 24°C के दायरे में रहने की संभावना है। अधिकतम तापमान दिल्ली में सामान्य से कम रहेगा। दोपहर के घंटों के दौरान सतही हवा मुख्यतः पश्चिम-उत्तर-पश्चिम दिशा से 05 किमी/घंटा तक की गति के साथ रहने की संभावना है। शाम और रात के दौरान हवा की गति उत्तर-पश्चिम दिशा से 05 किमी/घंटा तक रहेगी।

01.12.2025 मुख्यतः साफ आसमान। सुबह के घंटों में कुछ स्थानों पर हल्का कोहरा। दिल्ली में अधिकतम और न्यूनतम तापमान क्रमशः 23 से 25°C और 08 से 10°C के दायरे में रहने की संभावना है। दिल्ली में न्यूनतम तापमान सामान्य के करीब और अधिकतम तापमान सामान्य से कम (1.0 से 2.0 °C) रहेंगे। सतही हवा मुख्यतः पश्चिम दिशा से लगभग शांत रहने के बाद धीरे-धीरे बढ़कर सुबह के घंटों में 05 किमी/घंटा तक हो जाने की संभावना है। दोपहर में हवा की गति उत्तर-पश्चिम दिशा से 05 किमी/घंटा से कम रहेगी। शाम और रात के दौरान हवा की गति उत्तर-पश्चिम दिशा से 05 किमी/घंटा से कम रहेगी।

02.12.2025: मुख्यतः साफ आसमान। सुबह के घंटों में हल्का कोहरा। दिल्ली में अधिकतम और न्यूनतम तापमान क्रमशः 24 से 26°C और 10 से 12°C के दायरे में रहने की संभावना है। दिल्ली में न्यूनतम तापमान सामान्य से अधिक (2.0 से 4.0 °C) और अधिकतम तापमान सामान्य के करीब रहेंगे। सतही हवा मुख्यतः उत्तर-पश्चिम दिशा से लगभग शांत रहने के बाद धीरे-धीरे बढ़कर सुबह के घंटों में 05 किमी/घंटा तक हो जाने की संभावना है। दोपहर में हवा की गति उत्तर-उत्तर-पश्चिम दिशा से 05 किमी/घंटा तक रहेगी। शाम और रात के दौरान हवा की गति उत्तर-पश्चिम दिशा से 05 किमी/घंटा से कम रहेगी।

03.12.2025: मुख्यतः साफ आसमान। सुबह के घंटों में हल्का से मध्यम स्तर का कोहरा। दिल्ली में अधिकतम और न्यूनतम तापमान क्रमशः 23°C से 25°C और 09°C से 11°C के दायरे में रहने की संभावना है। दिल्ली में न्यूनतम तापमान सामान्य से अधिक (1.0 से 3.0 °C) और अधिकतम तापमान सामान्य से कम (1.0 से 2.0 °C) रहने की संभावना है। सतही हवा मुख्यतः लगभग शांत रहने के बाद धीरे-धीरे बढ़कर सुबह के घंटों में उत्तर-पश्चिम दिशा से 05 किमी/घंटा तक हो जाने की संभावना है। दोपहर में हवा की गति उत्तर-पश्चिम दिशा से बढ़कर 10 किमी/घंटा तक हो जाएगी। शाम और रात के दौरान सतही हवा मुख्यतः उत्तर-पश्चिम दिशा से 10 किमी/घंटा तक की गति के साथ रहने की संभावना है।



#### प्रभाव एवं सुझाई गई कार्रवाई:

- ❖ 30 नवंबर को तटीय तमिलनाडु, तटीय आंध्र प्रदेश और यनम में अलग-अलग स्थानों पर अत्यधिक भारी बारिश होने की संभावना है।
- ❖ 30 नवंबर को रायलसीमा में अलग-अलग स्थानों पर बहुत भारी बारिश संभावित है।

#### संभावित प्रभाव

- ❖ उपरोक्त क्षेत्रों के शहरी इलाकों में मुख्यतः सड़कों पर स्थानीय बाढ़, निचले इलाकों में जल-जमाव और अंडरपास बंद होना।
- ❖ भारी वर्षा के कारण दृश्यता में कभी-कभी कमी।
- ❖ सड़कों पर जल-जमाव के कारण प्रमुख शहरों में यातायात बाधित, यात्रा समय में वृद्धि।
- ❖ कच्ची सड़कों को मामूली क्षति।
- ❖ कमजोर संरचनाओं को क्षति की संभावना।
- ❖ स्थानीय भूस्खलन/कीचड़ खिसकना/भू-धंसाव।
- ❖ जल-जमाव के कारण कुछ क्षेत्रों में बागवानी और खड़ी फसलों को क्षति।
- ❖ कुछ नदी घाटियों में नदी किनारे बाढ़ हो सकती है (नदी बाढ़ के लिए CWC की वेबसाइट देखें)।
- ❖ सुझाई गई कार्रवाई
- ❖ गंतव्य के लिए निकलने से पहले अपने मार्ग पर यातायात जाम की जाँच करें।
- ❖ इस संबंध में जारी यातायात परामर्श का पालन करें।
- ❖ उन क्षेत्रों में जाने से बचें जहाँ जल-जमाव की समस्या अक्सर होती है।
- ❖ कमजोर संरचनाओं में रहने से बचें।

## भारी वर्षा के संभावित प्रभाव के लिए कृषि-मौसम संबंधी परामर्श

### भारी / भारी से बहुत भारी वर्षा के संभावित प्रभाव के लिए कृषि-मौसम संबंधी परामर्श

- **तमिलनाडु** में, धान, मूँगफली, गन्ना, कपास, उड़द, मक्का और सब्जियों तथा नारियल, केले, सुपारी, आम, रबर, दालचीनी और काली मिर्च के बागानों से अतिरिक्त वर्षा जल की निकासी करें। धान के खेतों में फसल गिरने से बचाने के लिए सिंचाई वाली नालियों और खेतों की मेड़ों को मजबूत करें। केले के पौधों को गिरने से बचाने हेतु लकड़ी के स्तंभों से सहारा प्रदान करें।
- **आंध्र प्रदेश** में, रबी धान की नर्सरी, रोपित धान, चना, अरहर, मक्का, ज्वार, पहले से बोई गई रागी, काबुली चना, उड़द, सब्जियों और बागानों में जल निकासी की उचित व्यवस्था करें। धान, मक्का, मूँगफली और कपास की कटी हुई उपज को सुरक्षित स्थानों पर रखें। कपास की चुनाई, धान की कटाई तथा रागी, चना और उड़द की बुवाई स्थगित करें।
- **केरल** में, धान एवं सब्जियों के खेतों तथा केले, नारियल, इलायची और काली मिर्च के बागानों में जल निकासी की पर्याप्त सुविधा सुनिश्चित करें। भारी वर्षा और तेज़ हवाओं से केले के पौधों को गिरने से बचाने हेतु उन्हें सहारा प्रदान करें। पांडल में उगाई जा रही सब्जियों के लिए स्टैकिंग करें।
- **तेलंगाना** में, धान की नर्सरी, मूँगफली, चना, सब्जियों और फलों के बागानों से अतिरिक्त जल निकासी हेतु उचित व्यवस्था बनाए रखें।

### पशुपालन / मत्स्य पालन

- भारी वर्षा के दौरान पशुओं को शेड के अंदर रखें और उन्हें संतुलित आहार प्रदान करें।
- चारे को खराब होने से बचाने के लिए सुरक्षित स्थान पर रखें।
- अतिरिक्त पानी को निकालने हेतु तालाब के चारों ओर उचित जाल का प्रयोग करके एक आउटलेट का निर्माण करें, जिससे अतिप्रवाह की स्थिति में मछलियों को बाहर निकलने से रोका जा सके।

### तूफान / तेज़ हवाओं के संभावित प्रभाव के लिए कृषि-मौसम संबंधी परामर्श

- बागवानी फसलों, सब्जियों और फलों के नए पौधों व फल देने वाले पौधों को तेज़ हवाओं के कारण गिरने से बचाने के लिए सहारा प्रदान करें।

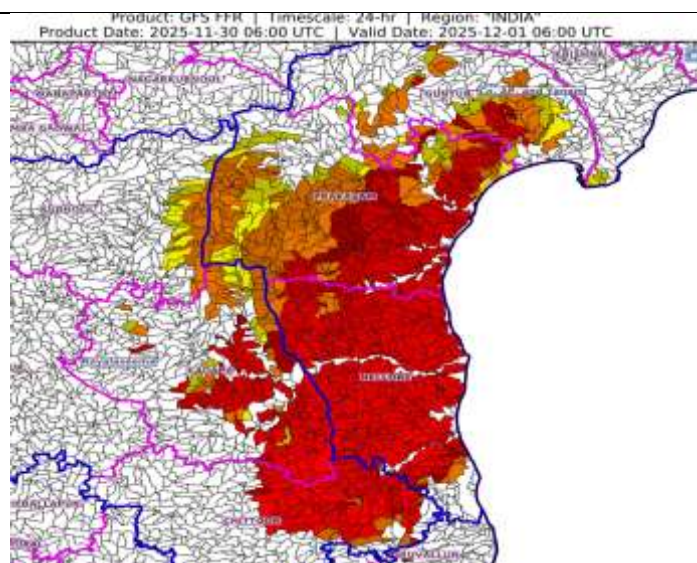
### फ्लैश फ्लड (अचानक बाढ़) मार्गदर्शन / चेतावनी:

#### 24 घंटे का फ्लैश फ्लड जोखिम (FFR) पूर्वानुमान 01-12-2025 के 1130 IST तक:

अगले 24 घंटों में निम्नलिखित मौसम उप-मंडलों के कुछ जलसंभर क्षेत्रों एवं मोहल्लों में **मध्यम फ्लैश फ्लड जोखिम** संभावित है।

**तटीय आंध्र प्रदेश एवं यनम** - गुंटूर, प्रकाशम और नेल्लोर जिले।  
**रायलसीमा** - चित्तूर, कुरनूल और कडपा जिले।

अगले 24 घंटों में होने वाली अपेक्षित वर्षा के कारण मानचित्र में दर्शाए गए चिंता के क्षेत्र (AoC) के पूरी तरह संतृप्त मिट्टी वाले एवं निचले इलाकों में सतह पर जल-प्रवाह/जलभराव हो सकता है।



### किंवदंतियाँ एवं संक्षिप्ताक्षरः

- भारी वर्षा: 64.5-115.5 मिमी; बहुत भारी वर्षा: 115.6-204.4 मिमी; अत्यधिक भारी वर्षा: >204.4 मिमी।

### मौसम विज्ञान उप-विभागों का क्षेत्रवार वर्गीकरणः

- उत्तर-पश्चिम भारत: पश्चिमी हिमालयी क्षेत्र जम्मू-कश्मीर-लद्दाख-गिलगित-बाल्टिस्तान-मुजफ्फराबाद, हिमाचल प्रदेश और उत्तराखंड); पंजाब, हरियाणा-चंडीगढ़-दिल्ली; पश्चिमी उत्तर प्रदेश, पूर्वी उत्तर प्रदेश, पश्चिमी राजस्थान और पूर्वी राजस्थान।
- मध्य भारत: पश्चिमी मध्य प्रदेश, पूर्वी मध्य प्रदेश, विदर्भ और छत्तीसगढ़।
- पूर्वी भारत: बिहार, झारखंड, उप-हिमालयी पश्चिम बंगाल और सिक्किम; गंगा के मैदानी पश्चिम बंगाल, ओडिशा और अंडमान और निकोबार द्वीप समूह।
- पूर्वोत्तर भारत: अरुणाचल प्रदेश, असम और मेघालय और नागालैंड, मणिपुर, मिजोरम और त्रिपुरा।
- पश्चिम भारत: गुजरात क्षेत्र, सौराष्ट्र और कच्छ, कोंकण और गोवा, मध्य महाराष्ट्र और मराठावाड़ा।
- दक्षिण भारत: तटीय आंध्र प्रदेश और यनम, तेलंगाना, रायलसीमा, तटीय कर्नाटक, उत्तर आंतरिक कर्नाटक, दक्षिण आंतरिक कर्नाटक, केरल और माहे, तमिलनाडु, पुडुचेरी और कराईकल और लक्षद्वीप।



## LEGENDS

1. अंडमान और निकोबार द्वीपसमूह
2. अरुणाचल प्रदेश
3. असम और मेघालय
4. नागालैंड, मणिपुर, मिजोरम और त्रिपुरा
5. उप-हिमालयी पश्चिम बंगाल और सिक्किम
6. गंगीय पश्चिम बंगाल
7. ओडिशा
8. झारखंड
9. बिहार
10. पूर्वी उत्तर प्रदेश
11. पश्चिम उत्तर प्रदेश
12. उत्तराखंड
13. हरियाणा, चंडीगढ़ और दिल्ली
14. पंजाब
15. हिमाचल प्रदेश
16. जम्मू और कश्मीर और लद्दाख
17. पश्चिम राजस्थान
18. पूर्वी राजस्थान
19. पश्चिम मध्य प्रदेश
20. पूर्वी मध्य प्रदेश
21. गुजरात
22. सौराष्ट्र
23. कोंकण और गोवा
24. मध्य महाराष्ट्र
25. मराठवाड़ा
26. विदर्भ
27. छत्तीसगढ़
28. तटीय आंध्र प्रदेश और यनम
29. तेलंगाना
30. रायलसीमा
31. तमिलनाडु, पुडुचेरी और कराईकल
32. तटीय कर्नाटक
33. आंतरिक उत्तरी कर्नाटक
34. आंतरिक दक्षिणी कर्नाटक
35. केरल और माहे
36. लक्षद्वीप



1. Andaman & Nicobar Islands
2. Arunachal Pradesh
3. Assam & Meghalaya
4. Nagaland, Manipur, Mizoram & Tripura
5. Sub-Himalayan West Bengal & Sikkim
6. Gangetic West Bengal
7. Odisha
8. Jharkhand
9. Bihar
10. East Uttar Pradesh
11. West Uttar Pradesh
12. Uttarakhand
13. Haryana, Chandigarh & Delhi
14. Punjab
15. Himachal Pradesh
16. Jammu & Kashmir and Ladakh
17. West Rajasthan
18. East Rajasthan
19. West Madhya Pradesh
20. East Madhya Pradesh
21. Gujarat
22. Saurashtra
23. Konkan & Goa
24. Madhya Maharashtra
25. Marathwada
26. Vidarbha
27. Chhattisgarh
28. Coastal Andhra Pradesh & Yanam
29. Telangana
30. Rayalaseema
31. Tamilnadu, Puducherry & Karaikal
32. Coastal Karnataka
33. North Interior Karnataka
34. South Interior Karnataka
35. Kerala & Mahe
36. Lakshadweep

## SPATIAL DISTRIBUTION (% of Stations reporting)

% Stations	Category	% Stations	Category
76-100	Widespread (WS/Most Places)	26-50	Scattered (SCT/A Few Places)
51-75	Fairly Widespread (FWS/Many Places)	1-25	Isolated (ISOL)



Fog



Heavy Rain



Very Heavy Rain



Extremely Heavy Rain



Thunder & Lightning



Hailstorm



Dust Raising Winds



Heavy Snow



Dust Storm



Heat Wave



Warm Night



Hot Day



Hot & Humid



Strong Surface Winds



Cold Wave



Cold Day



Ground Frost

### COLOUR CODED WARNING

No Warning (No Action)

Watch (Be Aware)

Alert (Be Prepared To Take Action)

Warning (Take Action)

### Probabilistic Forecast

Terms	Probability of Occurrence (%)
Unlikely	< 25
Likely	25 - 50
Very Likely	50 - 75
Most Likely	> 75

\* Red colour warning does not mean "Red Alert", Red colour warning means "Take Action".

Forecast and Warning for any day is valid from 0830 hours IST of day till 0830 hours IST of next day.

For more details, kindly visit <https://mausam.imd.gov.in> or contact: 011-2434-4599

(Service to the Nation since 1875)