



भारत सरकार
पृथ्वी विज्ञान मंत्रालय
भारत मौसम विज्ञान विभाग



प्रेस विज्ञप्ति

तारीख: 01 जून, 2026

जारी करने का समय: 1445 घंटे

- विषय:** (i) इस सप्ताह उत्तर-पूर्वी भारत और दक्षिणी प्रायद्वीपीय भारत में छिटपुट भारी वर्षा और गरज के साथ तूफान आने की संभावना है।
- (ii) उत्तर-पश्चिमी, मध्य और उससे सटे पूर्वी भारत में 70 किमी प्रति घंटे तक की रफतार वाली तूफानी हवाओं के साथ मध्यम से गंभीर गरज के साथ तूफान आने और छिटपुट ओलावृष्टि की संभावना है।
- (iii) अगले 2-3 दिनों में केरल में दक्षिण-पश्चिम मानसून के आने की संभावना है।

दक्षिण-पश्चिम मानसून 2026 की प्रगति (अनुलग्नक I):

- ❖ मानसून की उत्तरी सीमा 10°N/60°E, 9°N/65°E, 8.5°N/70°E, 8°N/75°E, 7.8°N/78°E, 8°N/80°E, 10°N/80°E, 13°N/87°E, 16°N/90°E, 19°N/93°E और 22°N/97°E से होकर गुजरती है।
- ❖ अगले 2-3 दिनों में दक्षिण-पश्चिम मानसून के दक्षिण-पश्चिम और दक्षिण-पूर्व अरब सागर, लक्षद्वीप द्वीप समूह, केरल और तमिलनाडु के कुछ हिस्सों, दक्षिण-पश्चिम, पश्चिम-मध्य, पूर्व-मध्य और उत्तर-पूर्व बंगाल की खाड़ी के कुछ और हिस्सों और दक्षिण-पूर्व बंगाल की खाड़ी के शेष हिस्सों में आगे बढ़ने के लिए अनुकूल परिस्थितियाँ हैं।

आज, 01 जून, 2026 को सुबह 0830 बजे (भारतीय समयानुसार) तक पिछले 24 घंटों के दौरान दर्ज मौसम:

- ❖ मणिपुर में छिटपुट स्थानों पर 11-20 सेमी तक अत्यधिक भारी वर्षा दर्ज की गई है।
- ❖ तमिलनाडु और पश्चिमी उत्तर प्रदेश में छिटपुट स्थानों पर 7-11 सेमी तक भारी वर्षा दर्ज की गई है।
- ❖ पश्चिमी मध्य प्रदेश, तटीय आंध्र प्रदेश और यानम में छिटपुट स्थानों पर 70-95 किमी प्रति घंटे की रफतार से तेज हवाओं के साथ गरज-चमक हुई; तेलंगाना, पश्चिमी उत्तर प्रदेश, पूर्वी उत्तर प्रदेश, बिहार, सौराष्ट्र, कच्छ, पूर्वी मध्य प्रदेश, छत्तीसगढ़ और अंडमान एवं निकोबार द्वीप समूह में 50-70 किमी प्रति घंटे की रफतार से हवाएं चलीं; गुजरात क्षेत्र, विदर्भ, ओडिशा, झारखंड, पंजाब और हरियाणा में 40-50 किमी प्रति घंटे की रफतार से हवाएं चलीं।
- ❖ उत्तराखंड, पश्चिमी उत्तर प्रदेश और मध्य महाराष्ट्र में छिटपुट स्थानों पर ओलावृष्टि हुई।
- ❖ उत्तर प्रदेश और राजस्थान में छिटपुट स्थानों पर धूल भरी आंधी आई।

पिछले 24 घंटों में तापमान की स्थिति (सुबह 0830 बजे IST तक):

- ❖ दिन/अधिकतम तापमान (31-05-2026 तक): कल, विदर्भ, तेलंगाना के कई इलाकों, गुजरात के कुछ इलाकों, तटीय आंध्र प्रदेश, तमिलनाडु और राजस्थान, मध्य प्रदेश, छत्तीसगढ़ और मराठवाड़ा के कुछ अलग-अलग स्थानों पर अधिकतम तापमान 40-43°C के बीच रहा; और देश के शेष अधिकांश हिस्सों में 32-40°C रहा, सिवाय पश्चिमी हिमालयी क्षेत्र, अरुणाचल प्रदेश, सिक्किम के कुछ हिस्सों और दक्षिण प्रायद्वीपीय भारत और द्वीपीय क्षेत्रों के कुछ अलग-अलग इलाकों को छोड़कर, जहां तापमान 32°C से नीचे था। महाराष्ट्र के वाशिम में उच्चतम अधिकतम तापमान 43.8°C दर्ज किया गया।

- ❖ दिन/अधिकतम तापमान में अंतर (31-05-2026 तक): कल, अरुणाचल प्रदेश के कुछ स्थानों पर; असम और मेघालय और उप-हिमालयी पश्चिम बंगाल और सिक्किम के कुछ अलग-अलग स्थानों पर अधिकतम तापमान सामान्य से काफी अधिक ($> 5.1^{\circ}\text{C}$) रहा। तटीय कर्नाटक के कुछ स्थानों पर तापमान सामान्य से काफी अधिक (3.1°C से 5.0°C) रहेगा; नागालैंड, मणिपुर, मिजोरम और त्रिपुरा, गंगा के मैदानी पश्चिम बंगाल, पश्चिमी उत्तर प्रदेश, जम्मू-कश्मीर-लद्दाख-गिलगित-बाल्टिस्तान-मुजफ्फरबाद, पूर्वी मध्य प्रदेश, कोंकण और गोवा, मराठवाड़ा, तटीय आंध्र प्रदेश और यनम, तेलंगाना, तमिलनाडु, पुडुचेरी और कराईकल तथा उत्तरी आंतरिक कर्नाटक में छिटपुट स्थानों पर तापमान सामान्य से अधिक रहेगा। मध्य महाराष्ट्र और लक्षद्वीप के कुछ स्थानों पर तापमान सामान्य से अधिक (1.6°C से 3.0°C) रहेगा; ओडिशा, बिहार, हिमाचल प्रदेश, पश्चिमी मध्य प्रदेश, गुजरात क्षेत्र, सौराष्ट्र और कच्छ, विदर्भ और केरल एवं माहे में छिटपुट स्थानों पर तापमान सामान्य से अधिक रहेगा। अंडमान और निकोबार द्वीप समूह के कई स्थानों पर तापमान सामान्य के आसपास (-1.5°C से 1.5°C) रहेगा; रायलसीमा और दक्षिणी आंतरिक कर्नाटक के अधिकांश स्थानों पर तापमान सामान्य के आसपास रहेगा; पश्चिमी राजस्थान के कुछ स्थानों पर तापमान सामान्य के आसपास रहेगा; पूर्वी उत्तर प्रदेश में छिटपुट स्थानों पर तापमान सामान्य से अधिक था।
- ❖ 01-06-2026 को दर्ज किए गए रात्रि तापमान/न्यूनतम तापमान जम्मू-कश्मीर-लद्दाख, कोंकण और गोवा में सामान्य से काफी अधिक (3.1°C से 5.0°C) थे; अंडमान और निकोबार द्वीप समूह, पश्चिमी राजस्थान, जम्मू-कश्मीर-लद्दाख, उप-हिमालयी पश्चिम बंगाल और सिक्किम, असम और पश्चिमी भारत में सामान्य से अधिक (1.6°C से 3.0°C) थे; तमिलनाडु, पुडुचेरी और कराईकल, विदर्भ, मध्य प्रदेश, उत्तर प्रदेश और हरियाणा में सामान्य से काफी कम (-3.1°C से -5.0°C) थे तथा देश के शेष भागों में सामान्य से कम या सामान्य के आसपास थे।

मौसम प्रणालियां, पूर्वानुमान एवं चेतावनियां (अनुलग्नक II एवं III देखें):

- ❖ उत्तर-पश्चिमी उत्तर प्रदेश और आसपास के क्षेत्रों में समुद्र तल से 3.1 से 7.6 किलोमीटर की ऊंचाई पर स्थित पश्चिमी विक्षोभ चक्रवाती परिसंचरण के रूप में बना हुआ है।
- ❖ मध्य पाकिस्तान और आसपास के क्षेत्रों में निम्न क्षोभमंडलीय स्तरों पर एक चक्रवाती परिसंचरण मौजूद है।
- ❖ उत्तर-पूर्वी राजस्थान और आसपास के क्षेत्रों में निम्न क्षोभमंडलीय स्तरों पर एक चक्रवाती परिसंचरण मौजूद है।
- ❖ दक्षिण पाकिस्तान और उससे सटे दक्षिण-पश्चिमी राजस्थान में निम्न क्षोभमंडलीय स्तरों पर एक चक्रवाती परिसंचरण मौजूद है।
- ❖ दक्षिण गंगा के मैदानी पश्चिम बंगाल और झारखंड और ओडिशा के आसपास के क्षेत्रों में निम्न क्षोभमंडलीय स्तरों पर एक चक्रवाती परिसंचरण मौजूद है।
- ❖ दक्षिणी असम और आसपास के इलाकों में निचले क्षोभमंडलीय स्तरों पर एक चक्रवाती परिसंचरण बना हुआ है।
- ❖ दक्षिण-पूर्वी मध्य प्रदेश और आसपास के इलाकों में निचले क्षोभमंडलीय स्तरों पर एक चक्रवाती परिसंचरण बना हुआ है।
- ❖ पूर्वी विदर्भ से दक्षिणी केरल तक निचले क्षोभमंडलीय स्तरों पर एक गर्त फैला हुआ है।
- ❖ दक्षिणी केरल और उससे सटे तमिलनाडु में निचले क्षोभमंडलीय स्तरों पर एक चक्रवाती परिसंचरण बना हुआ है।
- ❖ उत्तर-पूर्वी और उससे सटे पूर्वी मध्य बंगाल की खाड़ी में मध्य क्षोभमंडलीय स्तरों पर एक चक्रवाती परिसंचरण बना हुआ है।
- ❖ दक्षिण-पूर्वी अरब सागर और उससे सटे लक्षद्वीप क्षेत्र में निचले और मध्य क्षोभमंडलीय स्तरों पर एक चक्रवाती परिसंचरण बना हुआ है।
- ❖ दक्षिण-पश्चिमी अरब सागर और आसपास के इलाकों में निचले और मध्य क्षोभमंडलीय स्तरों पर एक चक्रवाती परिसंचरण बना हुआ है।
- ❖ 3 जून से उत्तर-पश्चिमी भारत में एक नए पश्चिमी विक्षोभ के आने की संभावना है।

उपरोक्त प्रणालियों के प्रभाव से संभावित मौसम:

पूर्वोत्तर भारत:

- ❖ इस सप्ताह क्षेत्र में छिटपुट से लेकर व्यापक स्तर तक हल्की से मध्यम वर्षा होने की संभावना है।
- ❖ अरुणाचल प्रदेश में 1 से 7 जून के दौरान, असम और मेघालय में 4 से 7 जून के दौरान, और नागालैंड, मणिपुर, मिजोरम और त्रिपुरा में 1, 6 और 7 जून को छिटपुट भारी वर्षा होने की संभावना है।

दक्षिण प्रायद्वीपीय भारत:

- ❖ 1 से 5 जून के दौरान तमिलनाडु, पुडुचेरी और कराईकल, केरल और माहे, लक्षद्वीप, तेलंगाना में; 3 से 5 जून के दौरान तटीय आंध्र प्रदेश और यनम में; 2 से 5 जून के दौरान रायलसीमा और उत्तरी आंतरिक कर्नाटक में; और 1 जून को दक्षिणी आंतरिक कर्नाटक में छिटपुट से मध्यम बारिश, गरज, बिजली और तेज हवाएं (40-50 किमी प्रति घंटा की गति तक) चलने की संभावना है।
- ❖ 1 जून को रायलसीमा और उत्तरी आंतरिक कर्नाटक में; 1 और 2 जून को तटीय आंध्र प्रदेश और यनम में गरज के साथ आंधी (हवा की गति 50-60 किमी प्रति घंटा और 70 किमी प्रति घंटा तक के झोंके) चलने की संभावना है।
- ❖ 1 से 7 जून के दौरान तमिलनाडु, पुडुचेरी और कराईकल, केरल और माहे में छिटपुट भारी बारिश की संभावना है। लक्षद्वीप में 1 से 5 जून तक; तटीय आंध्र प्रदेश और यनम में 1 और 2 जून को; रायलसीमा में 1 जून को; तटीय कर्नाटक में 3 से 5 जून तक; आंतरिक कर्नाटक में 1 से 4 जून तक; केरल और माहे में 3 से 7 जून तक बहुत भारी वर्षा की संभावना है।

पूर्वी भारत:

- ❖ 31 मई से 6 जून के दौरान अंडमान और निकोबार द्वीप समूह में गरज, बिजली और तेज हवाओं (40-50 किमी प्रति घंटे की रफ्तार तक) के साथ व्यापक हल्की से मध्यम वर्षा होने की संभावना है।
- ❖ 1 से 7 जून के दौरान अंडमान और निकोबार द्वीप समूह, उप-हिमालयी पश्चिम बंगाल, सिक्किम और झारखंड में, 4 और 5 जून को गंगा के मैदानी पश्चिम बंगाल में, 1, 5 और 6 जून को बिहार में, और 3 से 5 जून के दौरान ओडिशा में गरज, बिजली और तेज हवाओं (40-50 किमी प्रति घंटे की रफ्तार तक) के साथ छिटपुट से लेकर मध्यम हल्की से मध्यम वर्षा होने की संभावना है।
- ❖ 1 और 2 जून को ओडिशा में गरज के साथ आंधी (हवा की गति 50-60 किमी प्रति घंटे तक और 70 किमी प्रति घंटे तक के झोंके) आने की संभावना है।
- ❖ 4 से 6 जून के दौरान उप-हिमालयी पश्चिम बंगाल और सिक्किम में छिटपुट भारी वर्षा होने की संभावना है।

उत्तर-पश्चिम भारत:

- ❖ 6 जून को जम्मू-कश्मीर में और 1 से 6 जून के दौरान उत्तराखंड में छिटपुट से लेकर काफी व्यापक स्तर पर हल्की से मध्यम बारिश, गरज, बिजली और तेज हवाएं (40-50 किमी प्रति घंटा की गति तक) चलने की संभावना है।
- ❖ 5 जून को पंजाब में, 1 से 5 जून के दौरान हरियाणा, चंडीगढ़ और दिल्ली में, 2 और 5 जून को पश्चिमी उत्तर प्रदेश में, 1 जून को पूर्वी उत्तर प्रदेश में, 3 और 4 जून को पश्चिमी राजस्थान में और 3 से 5 जून के दौरान पूर्वी राजस्थान में छिटपुट से लेकर काफी व्यापक स्तर पर हल्की से मध्यम बारिश, गरज, बिजली और तेज हवाएं (40-50 किमी प्रति घंटा की गति तक) चलने की संभावना है।
- ❖ 3 से 5 जून के दौरान जम्मू-कश्मीर में, 3 और 4 जून को पंजाब, हरियाणा, चंडीगढ़ और दिल्ली में गरज के साथ आंधी (हवा की गति 50-60 किमी प्रति घंटा और 70 किमी प्रति घंटा तक के झोंके) चलने की संभावना है। पश्चिमी उत्तर प्रदेश में 1, 3 और 4 जून को; राजस्थान में 1 और 2 जून को ओलावृष्टि की संभावना है।
- ❖ जम्मू-कश्मीर में 3 और 4 जून को छिटपुट ओलावृष्टि की संभावना है।

- ❖ राजस्थान में 1 जून को छिटपुट स्थानों पर धूल भरी आंधी आने की प्रबल संभावना है।

मध्य भारत:

- ❖ पूर्वी मध्य प्रदेश और छत्तीसगढ़ में 2 से 5 जून के दौरान, पश्चिमी मध्य प्रदेश में 5 जून को और विदर्भ में 2 से 4 जून के दौरान छिटपुट से मध्यम हल्की से मध्यम वर्षा, गरज, बिजली और तेज हवाएं (40-50 किमी प्रति घंटा की गति तक) चलने की संभावना है।
- ❖ पश्चिमी मध्य प्रदेश में 1 से 4 जून के दौरान, पूर्वी मध्य प्रदेश, विदर्भ और छत्तीसगढ़ में 1 जून को गरज के साथ आंधी (50-60 किमी प्रति घंटा की गति से हवा के झोंके, 70 किमी प्रति घंटा तक) चलने की संभावना है।
- ❖ पश्चिमी मध्य प्रदेश में 2 और 3 जून को छिटपुट भारी वर्षा की संभावना है।
- ❖ पश्चिमी मध्य प्रदेश में 1 और 2 जून को, पूर्वी मध्य प्रदेश में 1 जून को छिटपुट ओलावृष्टि की संभावना है।

पश्चिम भारत:

- ❖ 1 से 7 जून तक कोंकण और गोवा में, 2 से 5 जून तक मध्य महाराष्ट्र में, 2 और 3 जून को मराठवाड़ा में, 1 से 4 जून तक सौराष्ट्र और कच्छ में, और 1 और 4 जून को गुजरात क्षेत्र में छिटपुट से मध्यम बारिश, गरज, बिजली और तेज हवाएं (40-50 किमी प्रति घंटा की गति तक) चलने की संभावना है।
- ❖ 1 जून को मध्य महाराष्ट्र और मराठवाड़ा में, और 2 और 3 जून को गुजरात क्षेत्र में गरज के साथ तेज हवाएं (50-60 किमी प्रति घंटा की गति से 70 किमी प्रति घंटा तक के झोंके) चलने की संभावना है।
- ❖ 1 जून को मराठवाड़ा और मध्य महाराष्ट्र में छिटपुट ओलावृष्टि की संभावना है।

अधिकतम तापमान का पूर्वानुमान:

- ❖ इस सप्ताह उत्तर-पश्चिम भारत के कई हिस्सों में अधिकतम तापमान में 4-6°C की क्रमिक वृद्धि होने की संभावना है।
- ❖ पूर्वी भारत में 1 जून तक अधिकतम तापमान में 2-3°C की क्रमिक वृद्धि होने की संभावना है और 2 से 7 जून के बीच कोई महत्वपूर्ण परिवर्तन नहीं होगा।
- ❖ महाराष्ट्र में 5 जून तक अधिकतम तापमान में 2-3°C की क्रमिक गिरावट होने की संभावना है और 6 और 7 जून को कोई महत्वपूर्ण परिवर्तन नहीं होगा।
- ❖ गुजरात राज्य में 2 जून तक अधिकतम तापमान में कोई महत्वपूर्ण परिवर्तन नहीं होने की संभावना है और 3 से 7 जून के बीच 2-4°C की क्रमिक गिरावट होगी।
- ❖ देश के शेष हिस्सों में 7 जून 2026 तक अधिकतम तापमान में कोई महत्वपूर्ण परिवर्तन नहीं होने की संभावना है।

ऊष्ण लहर, गर्म और आर्द्र मौसम की चेतावनी:

- ❖ 3 से 7 जून के दौरान बिहार में ऊष्ण लहर चलने की संभावना है।
- ❖ अरुणाचल प्रदेश में 1 से 3 जून तक; असम और मेघालय, नागालैंड, मणिपुर, मिजोरम और त्रिपुरा में 1 और 2 जून को; उप-हिमालयी पश्चिम बंगाल और सिक्किम में 1 से 3 जून तक; ओडिशा में 2 से 5 जून तक गर्म और आर्द्र मौसम रहेगा।

मछुआरों को सलाह दी जाती है कि वे निम्नलिखित क्षेत्रों में न जाएं:

- ❖ बंगाल की खाड़ी: 1 जून से 6 जून, 2026 के दौरान मन्नार की खाड़ी, कोमोरिन और मालदीव क्षेत्र, तमिलनाडु और श्रीलंका के तटों के साथ-साथ और उससे दूर, दक्षिण और उससे सटे मध्य बंगाल की खाड़ी के कई हिस्सों और दक्षिण और उससे सटे उत्तरी अंडमान सागर के ऊपर, और 1 जून और 3 जून को दक्षिण आंध्र प्रदेश के तट के साथ-साथ और उससे दूर न जाएं।

- ❖ अरब सागर: 3 से 6 जून तक सोमालिया के तटों और उससे सटे समुद्री क्षेत्र, 3 जून को सोमालिया तट, 1 जून से 6 जून के दौरान केरल, लक्षद्वीप, मालदीव से सटे समुद्री क्षेत्र और उससे सटे समुद्री क्षेत्र, और 3 से 6 जून को कर्नाटक तट तक न जाएं।

दिल्ली/एनसीआर में मौसम स्थिति एवं पूर्वानुमान: 01 से 04 जून 2026 (अनुलग्नक IV देखें)

अधिक जानकारी के लिए, कृपया राष्ट्रीय मौसम बुलेटिन देखें:

https://mausam.imd.gov.in/responsive/all_india_forecast_bulletin.php

जिला-वार चेतावनियों के लिए: <https://mausam.imd.gov.in/responsive/districtWiseWarningGIS.php>

मछुआरों की चेतावनी के लिए: <https://rsmcnewdelhi.imd.gov.in/fishermen-warning.php>

महत्वपूर्ण वर्षा दर्ज की गई (सेमी में) (कल के 0830 बजे IST से आज के 0830 बजे IST तक):

- ❖ नागालैंड, मणिपुर, मिजोरम और त्रिपुरा: ईडन लाउज (उत्तर) 14
- ❖ तमिलनाडु, पुडुचेरी और कराईकल: थिरुमालवाडी, वेलोगाउंडनपालयम 9 प्रत्येक ओक्कुर
- ❖ एलांथाकुट्टई मेदु 8, एडपाडी 7, करैयुर 7, चिन्नाकलार 7
- ❖ पश्चिमी उत्तर प्रदेश: गुन्नौर 8

कल सुबह 8:30 बजे से आज सुबह 8:30 बजे तक (भारतीय समयानुसार) तेज हवाएं (किमी प्रति घंटा में):

- ❖ पश्चिम मध्य प्रदेश: सीहोर 94, अशोकनगर 46, शिवपुरी 43,
- ❖ तटीय आंध्र प्रदेश और यनम: अम्फु_लाम_गुंटूर 78
- ❖ तेलंगाना: बेल्लमपल्ली 67, रामगिरि_खिला 67, एआरएस_पोलासा_जगतियाल 56, तुनिकी 54, प्रकाशम_जम्मिकुंटा 54, कावेरी_सिद्दीपेट 52, आदिलाबाद 48, दुल्लापल्ली 48, ममनूर 48, पेद्दापल्ली 44, गादिपल्ली 44, पालेम 44, प्रोफेसर_जयशंकर_तेलंगाना_कृषि_विश्वविद्यालय 43, घाटकेसर 41
- ❖ पश्चिम उत्तर प्रदेश: अग्रियाफ 65, मोरादाबादॉक्स52, इटावाक्स50, जीबी नगरॉक्स48, शाहजहाँपुर 44, बरेली 43, फर्रुखाबाद 43,
- ❖ पूर्वी उत्तर प्रदेश: लखनऊएपी 65, लखनऊइंटीग्रल यूनिवर्सिटी59, बलियाउज54, फुरसतगंज43,
- ❖ बिहार: अरवल 65
- ❖ सौराष्ट्रकच्छ: भचाऊ 63
- ❖ पूर्वी मध्य प्रदेश: सीधी 63, रीवा 56,
- ❖ छत्तीसगढ़: सूरजपुर 63, जांजगीर चांपा 61, कोरिया 43,
- ❖ अंडमान और निकोबार द्वीप समूह: श्री विजयपुरम 51
- ❖ गुजरात क्षेत्र: अरसरनेजाहमेदाबादन 48
- ❖ विदर्भ: बुलढाणा46,
- ❖ ओडिशा: मलकानगिरी 44
- ❖ झारखंड: सिमडेगा 43
- ❖ पंजाब: संगरूर43; फरीदकोट41; अमृतसर41; पटियाला 41
- ❖ हरियाणा: जिंद 41

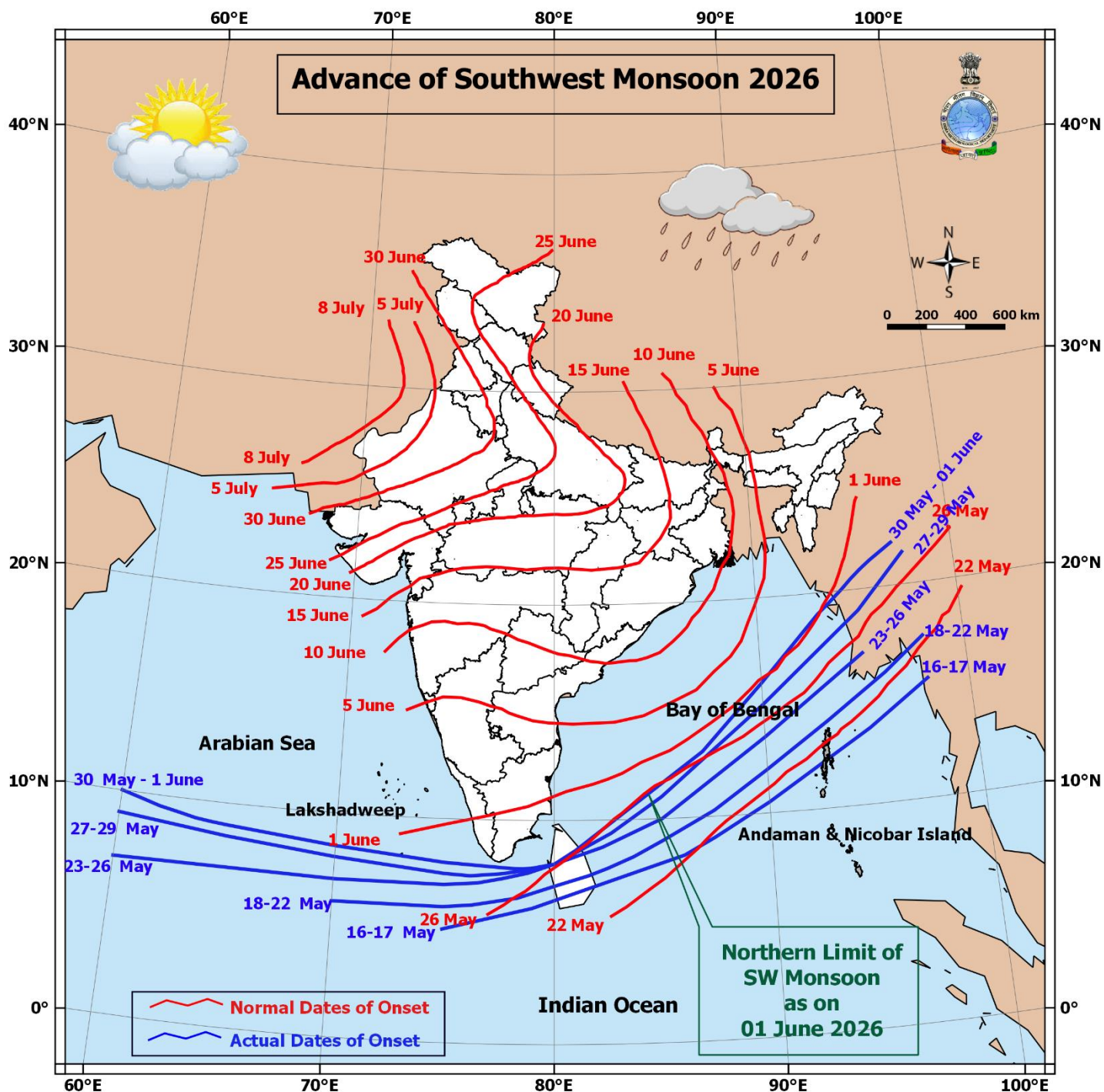
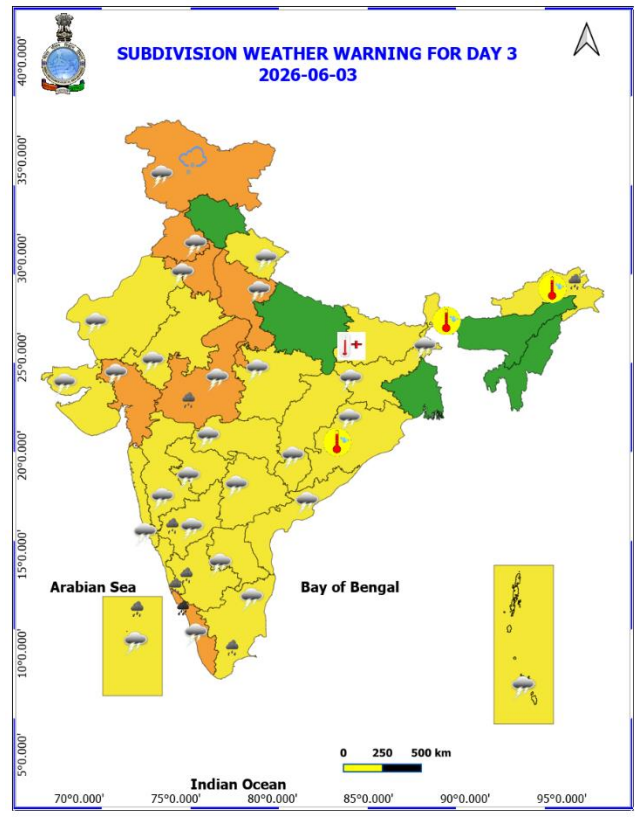
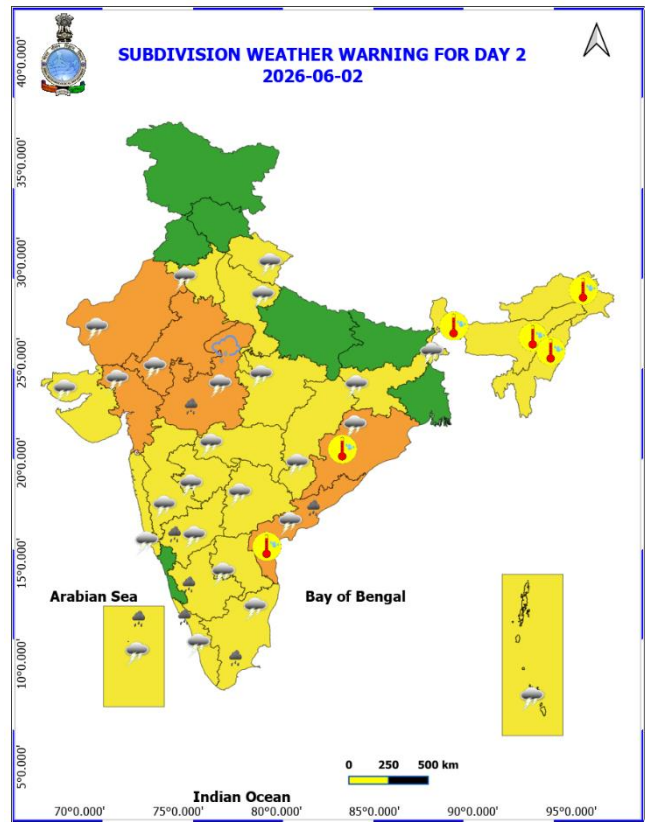
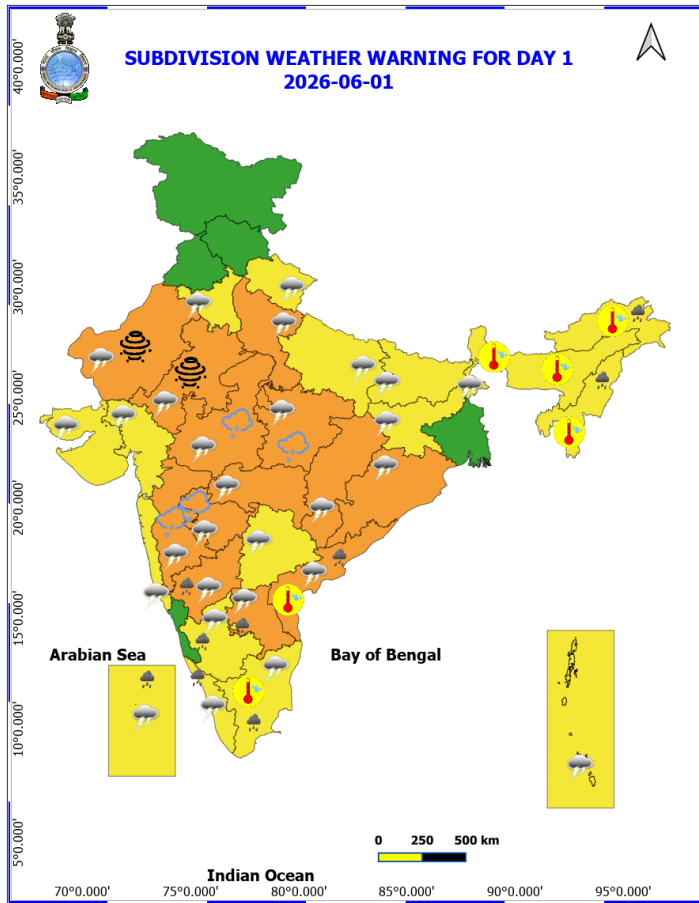
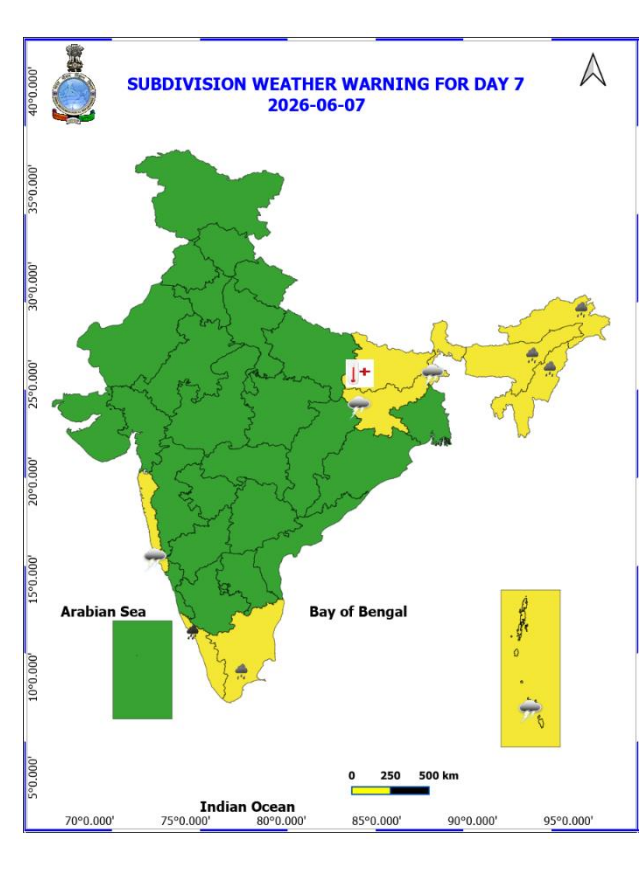
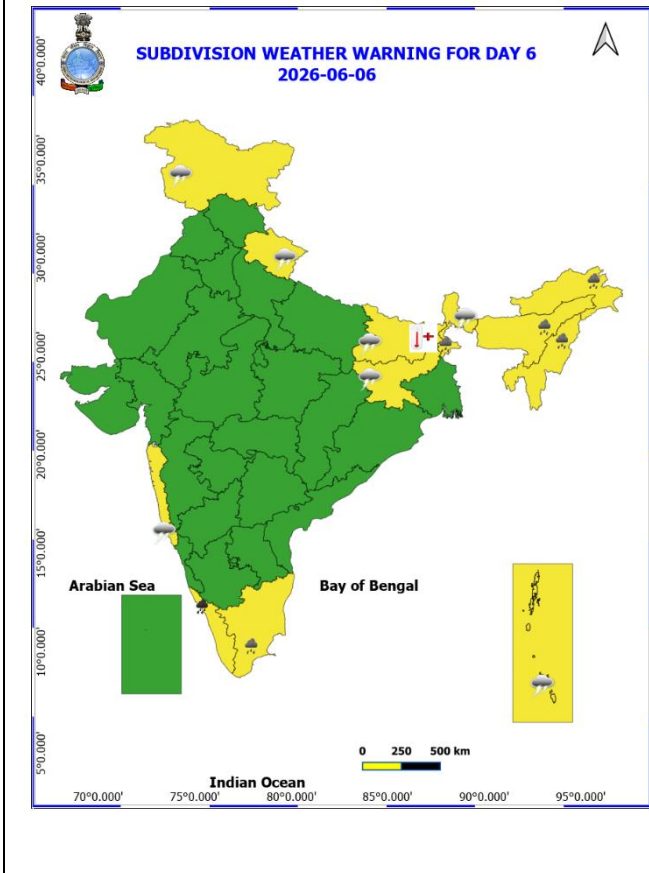
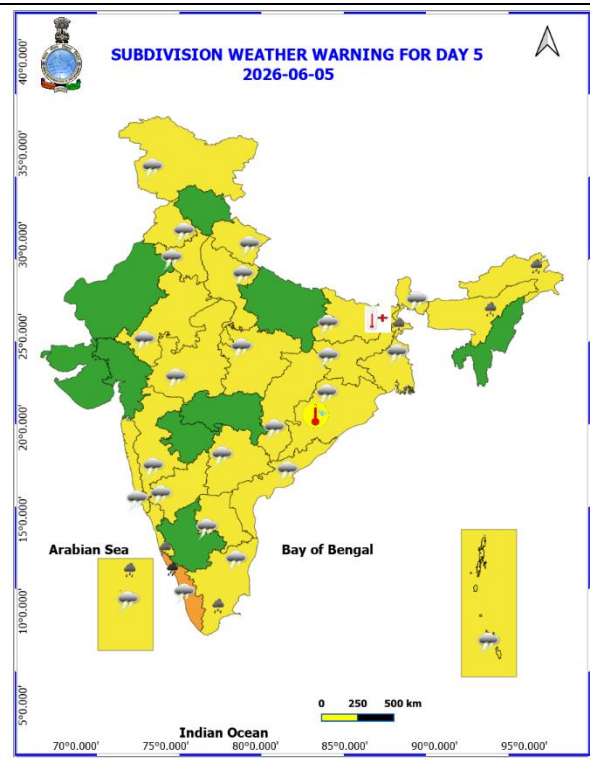
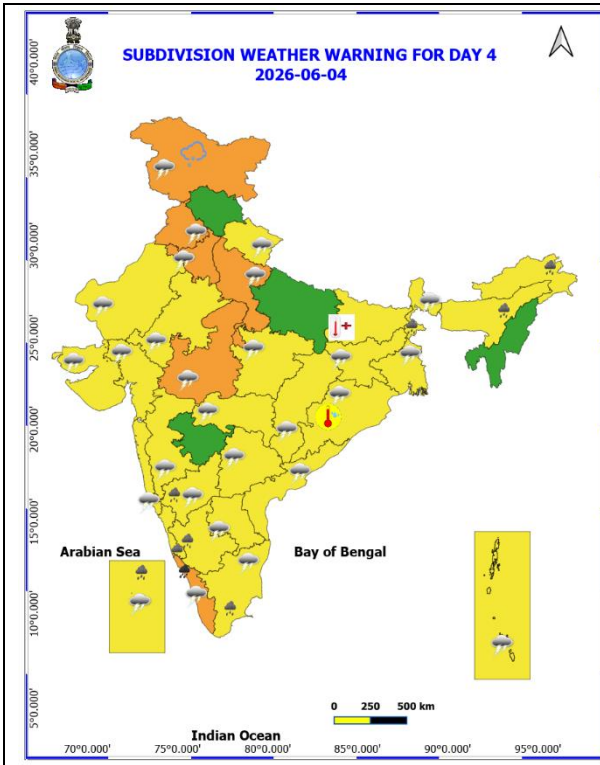


Table-1								
7 Days Rainfall Forecast								
S.No.	Subdivision	1- Jun	2- Jun	3- Jun	4- Jun	5- Jun	6- Jun	7- Jun
		Day 1	Day 2	Day 3	Day 4	Day 5	Day 6	Day 7
1	ANDAMAN & NICOBAR ISLANDS	WS	WS	WS	WS	WS	WS	WS
2	ARUNACHAL PRADESH	SCT	SCT	FWS	FWS	FWS	WS	WS
3	ASSAM & MEHGHALAYA	SCT	SCT	FWS	FWS	WS	WS	WS
4	NAGALAND, MANIPUR, MIZORAM AND TRIPURA	FWS	SCT	SCT	SCT	SCT	SCT	SCT
5	SUB HIMALAYAN WEST BENGAL & SIKKIM	ISOL	SCT	FWS	FWS	WS	WS	WS
6	GANGETIC WEST BENGAL	ISOL	ISOL	ISOL	SCT	SCT	ISOL	ISOL
7	ODISHA	ISOL	ISOL	ISOL	ISOL	ISOL	ISOL	ISOL
8	JHARKHAND	ISOL	ISOL	ISOL	ISOL	ISOL	ISOL	ISOL
9	BIHAR	ISOL	DRY	DRY	DRY	ISOL	ISOL	ISOL
10	EAST UTTAR PRADESH	ISOL	DRY	DRY	DRY	ISOL	ISOL	ISOL
11	WEST UTTAR PRADESH	ISOL	ISOL	ISOL	ISOL	ISOL	ISOL	ISOL
12	UTTARAKHAND	FWS	SCT	SCT	SCT	SCT	SCT	ISOL
13	HARYANA, CHANDIGARH & DELHI	ISOL	ISOL	SCT	SCT	ISOL	ISOL	ISOL
14	PUNJAB	ISOL	ISOL	SCT	SCT	ISOL	ISOL	ISOL
15	HIMACHAL PRADESH	SCT	ISOL	SCT	WS	FWS	SCT	ISOL
16	JAMMU AND KASHMIR AND LADAKH	ISOL	ISOL	SCT	FWS	FWS	SCT	ISOL
17	WEST RAJASTHAN	ISOL	ISOL	ISOL	ISOL	ISOL	DRY	DRY
18	EAST RAJASTHAN	ISOL	ISOL	ISOL	ISOL	ISOL	ISOL	DRY
19	WEST MADHYA PRADESH	SCT	SCT	ISOL	SCT	ISOL	ISOL	ISOL
20	EAST MADHYA PRADESH	ISOL	ISOL	ISOL	ISOL	ISOL	ISOL	ISOL
21	GUJRAT REGION	SCT	SCT	SCT	ISOL	ISOL	DRY	DRY
22	SAURASHTRA & KUTCH	ISOL	ISOL	ISOL	ISOL	ISOL	DRY	DRY
23	KONKAN & GOA	ISOL	ISOL	ISOL	ISOL	ISOL	ISOL	SCT
24	MADHYA MAHARASHTRA	ISOL	ISOL	ISOL	ISOL	ISOL	ISOL	ISOL
25	MARATHWADA	ISOL	ISOL	ISOL	ISOL	ISOL	ISOL	ISOL
26	VIDARBHA	ISOL	ISOL	ISOL	ISOL	ISOL	ISOL	ISOL
27	CHHATTISGARH	ISOL	ISOL	ISOL	ISOL	ISOL	ISOL	ISOL
28	COASTAL ANDHRA PRADESH	SCT	SCT	SCT	SCT	SCT	SCT	SCT
29	TELANGANA	ISOL	ISOL	SCT	FWS	FWS	SCT	SCT
30	RAYALASEEMA	SCT	SCT	SCT	SCT	SCT	SCT	SCT
31	TAMILNADU & PUDUCHERRY	SCT	SCT	SCT	SCT	SCT	SCT	SCT
32	COSTAL KARNATAKA	SCT	FWS	FWS	WS	FWS	FWS	FWS
33	NORTH INTERIOR KARNATAKA	ISOL	SCT	SCT	FWS	SCT	SCT	FWS
34	SOUTH INTERIOR KARNATAKA	SCT	FWS	FWS	WS	FWS	FWS	FWS
35	KERALA AND MAHE	WS	FWS	FWS	FWS	FWS	FWS	FWS
36	LAKSHADWEEP	WS	WS	WS	WS	WS	WS	WS

- जैसे-जैसे लीड पीरियड बढ़ता है पूर्वानुमान सटीकता कम हो जाती है।





- नारंगी और लाल रंग की चेतावनियों के आधार पर कार्रवाई की जा सकती है।
- असुरक्षित क्षेत्रों में भारी वर्षा की चेतावनी के लिए शहरी और पहाड़ी क्षेत्रों में कार्रवाई शुरू की जा सकती है।
- जैसे-जैसे समय बढ़ता है, पूर्वानुमान की सटीकता कम होती जाती है।

अगले पाँच दिनों के लिए जिलेवार विस्तृत बहु-जोखिम मौसम चेतावनी यहाँ उपलब्ध है

<https://mausam.imd.gov.in/responsive/districtWiseWarningGIS.php>

01 जून से 04 जून 2026 के दौरान दिल्ली/NCR का मौसम पूर्वानुमान

पिछला मौसम:

पिछले 24 घंटों के दौरान दिल्ली में अधिकतम तापमान में 1-2°C की गिरावट और न्यूनतम तापमान में 1-2°C की वृद्धि हुई है। पिछले 24 घंटों के दौरान दिल्ली में अधिकतम तापमान 34-36°C की सीमा में और न्यूनतम तापमान क्रमशः 22-25°C की सीमा में रहे। कई स्थानों पर न्यूनतम तापमान सामान्य से काफी नीचे (-3.1°C से -5.0°C) और दिल्ली के शेष हिस्सों में सामान्य से नीचे (-1.6°C से -3.0°C) रहे। कई स्थानों पर अधिकतम तापमान सामान्य से काफी नीचे (-5.1°C या उससे कम) और दिल्ली के शेष हिस्सों में सामान्य से काफी नीचे (-3.1°C से -5.0°C) रहे। पिछले 24 घंटों के दौरान दिल्ली में आसमान आंशिक रूप से बादल छाए रहे और हवा की गति 20 kmph रही, जो बढ़कर 37 kmph तक पहुंच गई। आज सुबह के समय इस क्षेत्र में आसमान आंशिक रूप से बादल छाए रहने और सतह पर हवा की गति 20 kmph तक रहने की संभावना है, जो पूर्वी दिशा से चलेगी।

मौसम पूर्वानुमान:

01.06.2026: आसमान आंशिक रूप से बादल छाए रहेंगे, जो दोपहर तक आमतौर पर बादलों से घिर जाएगा। दोपहर से शाम के बीच बहुत हल्की से हल्की बारिश का एक दौर आने की संभावना है, जिसके साथ गरज/बिजली कड़कने/धूल भरी आंधी और तेज़ हवाएं चल सकती हैं; हवा की गति 40-50 kmph तक पहुंच सकती है और झोंकों में 60 kmph तक जा सकती है। दिल्ली में अधिकतम तापमान 35°C से 37°C की सीमा में रहने की संभावना है। दिल्ली के अधिकांश स्थानों पर अधिकतम तापमान सामान्य से काफी नीचे (-3.1°C से -5.0°C) रहेंगे। दोपहर के समय सतह पर मुख्य रूप से उत्तर-पूर्वी दिशा से हवा चलने की संभावना है, जिसकी गति 20 kmph तक पहुंच सकती है। शाम और रात के दौरान हवा की गति कम होकर 15 kmph तक हो जाएगी और हवा दक्षिण-पूर्वी दिशा से चलेगी।

02.06.2026: आसमान आंशिक रूप से बादल छाए रहेंगे, जो आमतौर पर बादलों से घिर जाएगा। बहुत हल्की से हल्की बारिश का एक दौर, जिसके साथ गरज/बिजली/धूल भरी आंधी और तेज़ हवाएं चलेंगी; हवा की गति 40-50 kmph तक पहुंच सकती है और दोपहर से शाम के बीच 60 kmph तक के झोंके आ सकते हैं। दिल्ली में अधिकतम और न्यूनतम तापमान क्रमशः 36°C से 38°C और 25°C से 27°C की सीमा में रहने की संभावना है। ज्यादातर जगहों पर न्यूनतम तापमान सामान्य के करीब (-1.5°C से 1.5°C) रहेगा, और दिल्ली में ज्यादातर जगहों पर अधिकतम तापमान सामान्य से कम (-1.6°C से -3.0°C) रहेगा। सतह पर चलने वाली मुख्य हवा दक्षिण-पश्चिम दिशा से आने की संभावना है, जिसकी गति सुबह के समय 12 kmph तक पहुंच सकती है। दोपहर के समय हवा की गति बढ़कर दक्षिण-पश्चिम दिशा से 15 kmph तक हो जाएगी। शाम और रात के समय हवा की गति कम होकर दक्षिण-पश्चिम दिशा से 12 kmph तक हो जाएगी।

03.06.2026: आसमान आंशिक रूप से बादल छाए रहेंगे, जो बाद में आम तौर पर बादलों से घिरा हो जाएगा। बहुत हल्की से हल्की बारिश का एक दौर, जिसके साथ गरज/बिजली/धूल भरी आंधी और तेज़ हवाएं चलेंगी; हवा की गति 40-50 kmph तक पहुंच सकती है और दोपहर से शाम के बीच 60 kmph तक के झोंके आ सकते हैं। दिल्ली में अधिकतम और न्यूनतम तापमान क्रमशः 37°C से 39°C और 26°C से 28°C की सीमा में रहने की संभावना है। ज्यादातर जगहों पर न्यूनतम तापमान सामान्य के करीब (-1.5°C से 1.5°C) रहेगा, और दिल्ली में ज्यादातर जगहों पर अधिकतम तापमान सामान्य से कम (-1.6°C से -3.0°C) रहेगा। सतह पर चलने वाली मुख्य हवा उत्तर-पश्चिम दिशा से आने की संभावना है, जिसकी गति सुबह के समय 12 kmph तक पहुंच सकती है। दोपहर के समय सतह पर हवा की गति बढ़कर दक्षिण-पश्चिम दिशा से 20 kmph तक हो जाएगी। शाम और रात के समय हवा की गति कम होकर पश्चिम दिशा से 15 kmph तक हो जाएगी।

04.06.2026: आसमान आंशिक रूप से बादल छाए रहेंगे, जो बाद में आम तौर पर बादलों से घिरा हो जाएगा। दोपहर से शाम के बीच, बहुत हल्की से हल्की बारिश के साथ-साथ गरज/बिजली कड़कने और तेज़ हवाएँ चलने की संभावना है। हवा की गति 40-50 kmph तक पहुंच सकती है, और झोंकों के साथ यह 60 kmph तक भी जा सकती है। दिल्ली में अधिकतम और न्यूनतम तापमान क्रमशः 38°C से 40°C और 27°C से 29°C के बीच रहने की संभावना है। ज्यादातर जगहों पर न्यूनतम

तापमान सामान्य के आस-पास (-1.5°C से 1.5°C) रहेगा, जबकि दिल्ली के ज्यादातर हिस्सों में अधिकतम तापमान सामान्य से कम (-1.6°C से -3.0°C) रहेगा। सतह पर चलने वाली मुख्य हवा पश्चिमी दिशा से आने की संभावना है, जिसकी गति सुबह के समय 15 kmph तक पहुँच सकती है। दोपहर के समय सतह पर हवा की गति बढ़कर 20 kmph तक हो जाएगी और यह पश्चिमी दिशा से ही चलेगी। शाम और रात के समय सतह पर हवा की गति फिर से कम होकर 15 kmph तक रह जाएगी और यह पश्चिमी दिशा से ही चलती रहेगी।

गरज/बिजली कड़कने और तेज़ हवाओं के कारण संभावित प्रभाव और सुझाए गए उपाय:

गरज/बिजली कड़कने और तेज़ हवाओं (40-50 kmph, जो 60 kmph तक पहुँच सकती हैं) के साथ-साथ धूल भरी हवाएँ चलने की संभावना है।

•संभावित प्रभाव: पेड़ों की डालियाँ टूट सकती हैं और बड़े पेड़ जड़ से उखड़ सकते हैं; सूखे पेड़ की डालियाँ गिर सकती हैं; खड़ी फसलों को नुकसान पहुँच सकता है; डालियाँ गिरने से बिजली और संचार लाइनों को हल्का से गंभीर नुकसान पहुँच सकता है; तेज़ हवाओं के कारण कमज़ोर ढाँचों को आंशिक नुकसान पहुँच सकता है; और हल्की-फुल्की चीज़ें उड़ सकती हैं।

•जन सुरक्षा के लिए सलाह: मौसम से जुड़े अपडेट्स और बिगड़ते हालात पर लगातार नज़र रखें; घर के अंदर ही रहें और बेवजह बाहर न निकलें; खिड़की-दरवाज़े मज़बूती से बंद रखें; सुरक्षित जगहों पर शरण लें और खुले में रहने से बचें।

छिटपुट आंधी-तूफान, बिजली गिरने, तेज हवाओं और ओलावृष्टि की आशंका के चलते संभावित प्रभाव और सुझाए गए उपाय:

- ❖ उत्तर-पश्चिम, मध्य और उससे सटे पूर्वी भारत में 70 किमी प्रति घंटे तक की रफ्तार वाली तूफानी हवाओं के साथ मध्यम से गंभीर गरज के साथ बारिश और छिटपुट ओलावृष्टि की संभावना है।

संभावित प्रभाव:

- केले और पपीते के पेड़ों को मामूली से लेकर गंभीर नुकसान।
- शाखाएँ टूटने से बिजली और संचार लाइनों को मामूली से लेकर गंभीर नुकसान।
- ओलावृष्टि से बागानों, बागवानी और खड़ी फसलों को नुकसान हो सकता है।
- खुले स्थानों पर ओलों से लोगों और मवेशियों को चोट लग सकती है।
- तेज हवाओं के कारण कमज़ोर ढाँचों को आंशिक नुकसान।
- कच्चे मकानों/दीवारों और झोपड़ियों को मामूली नुकसान।

सुझाए गए उपाय:

- लोगों को सलाह दी जाती है कि वे मौसम की स्थिति पर नज़र रखें और आवश्यकतानुसार सुरक्षित स्थानों पर जाने के लिए तैयार रहें।
- घर के अंदर रहें, खिड़कियाँ और दरवाज़े बंद रखें और संभव हो तो यात्रा करने से बचें।
- सुरक्षित आश्रय लें; पेड़ों के नीचे शरण न लें।
- कंक्रीट के फर्श पर न लेटें और न ही कंक्रीट की दीवारों से टेक लगाकर खड़े हों।
- बिजली/इलेक्ट्रॉनिक उपकरणों का प्लग निकाल दें।
- तुरंत पानी से बाहर निकल जाएँ।
- बिजली का संचालन करने वाली सभी वस्तुओं से दूर रहें।

भारी वर्षा के कारण संभावित प्रभाव और सुझाए गए उपाय

- ❖ अरुणाचल प्रदेश में 1 जून और 2 से 7 जून के दौरान, असम और मेघालय में 4 से 7 जून के दौरान, नागालैंड, मणिपुर, मिजोरम और त्रिपुरा में 1, 6 और 7 जून के दौरान, तमिलनाडु, पुडुचेरी और कराईकल, केरल और माहे में 1 से 7 जून के दौरान, लक्षद्वीप में 1 से 5 जून के दौरान, तटीय आंध्र प्रदेश और यनम में 1 और 2 जून के दौरान, रायलसीमा में 1 जून के दौरान, तटीय कर्नाटक में 3 से 5 जून के दौरान, आंतरिक कर्नाटक में 1 से 4 जून के दौरान, उप-हिमालयी पश्चिम बंगाल और सिक्किम में 4 से 6 जून के दौरान, पश्चिमी मध्य प्रदेश में 2 और 3 जून के दौरान भारी वर्षा की संभावना और केरल और माहे में 3 से 7 जून के दौरान बहुत भारी वर्षा की संभावना है।

संभावित असर

- ❖ सड़कों पर स्थानीय स्तर पर बाढ़ आना, निचले इलाकों में जलभराव होना और मुख्य रूप से शहरी इलाकों में अंडरपास का बंद होना।
- ❖ भारी बारिश के कारण कभी-कभी विजिबिलिटी (दृश्यता) में कमी आना।
- ❖ सड़कों पर जलभराव के कारण बड़े शहरों में ट्रैफिक में रुकावट आना, जिससे यात्रा का समय बढ़ सकता है।
- ❖ कच्ची सड़कों को थोड़ा-बहुत नुकसान पहुंचना।
- ❖ कमजोर ढांचों (इमारतों) को नुकसान पहुंचने की संभावना।
- ❖ स्थानीय स्तर पर भूस्खलन/कीचड़ खिसकने/जमीन धंसने की घटनाएं।
- ❖ कुछ इलाकों में जलभराव के कारण बागवानी और खड़ी फसलों को नुकसान पहुंचना।
- ❖ इसके कारण कुछ नदी-घाटियों में नदियों में बाढ़ आ सकती है (नदियों में बाढ़ की जानकारी के लिए कृपया CWC का वेब पेज देखें)।

सुझाए गए कदम

- ❖ अपनी मंजिल के लिए निकलने से पहले अपने रास्ते पर ट्रैफिक जाम की स्थिति की जांच कर लें।
- ❖ इस संबंध में जारी की गई किसी भी ट्रैफिक एडवाइजरी (सलाह) का पालन करें।
- ❖ उन इलाकों में जाने से बचें जहां अक्सर जलभराव की समस्या होती है।
- ❖ कमजोर ढांचों (इमारतों) में रहने से बचें।

ओलावृष्टि के संभावित प्रभाव के लिए कृषि-मौसम संबंधी परामर्श

- मध्य महाराष्ट्र, मराठवाड़ा और मध्य प्रदेश में फलों के बागानों और सब्जी वर्गीय फसलों को क्षति से बचाने के लिए हेलनेट या हेलकैप का उपयोग करें।
- जलभराव से बचने के लिए खेतों में उचित जल निकासी सुनिश्चित करें। परिपक्व फलों की जल्द से जल्द तुड़ाई करें और कटाई के बाद उपज को सुरक्षित स्थानों पर रखें।

भारी वर्षा के संभावित प्रभाव के लिए कृषि-मौसम संबंधी परामर्श

- अरुणाचल प्रदेश में, सब्जियों, मक्का और नर्सरी के खेतों में पानी की निकासी का उचित प्रबंध सुनिश्चित करें। WRC धान के लिए, नर्सरी की क्यारियों से अतिरिक्त पानी निकालने हेतु जल निकासी नालियों को खुला रखें। नई बोई गई नर्सरी की क्यारियों को पॉलीथीन शीट या पुआल की मल्टि से ढक दें।
- असम में, भारी बारिश के मौजूदा दौर के बाद बोरो धान की कटाई करें और पहले से काटी गई फसल को किसी सुरक्षित स्थान पर भंडारित करें। धान की नर्सरी की क्यारियों को पतली पॉलीथीन शीट से ढक दें। धान की नर्सरी, सब्जियों, केले, खट्टे फलों और पपीते के खेतों से अतिरिक्त पानी की त्वरित निकासी के लिए उचित प्रबंध सुनिश्चित करें।

- **मेघालय** में, मौसम साफ होने पर पके हुए केले के फलों की कटाई तुरंत कर लें। मक्का, अदरक, सब्जियाँ, केले और अन्य बागवानी फसलों के खेतों से बारिश के अतिरिक्त पानी को निकालने के लिए आवश्यक प्रबंध करें।
- **तमिलनाडु** में, धान की नर्सरी, कपास, ज्वार और सब्जियों में पानी के जमाव को रोकने हेतु उचित जल निकासी बनाए रखें।
- **केरल** में केले, नारियल और अन्य सब्जियों के लिए जल निकासी की उचित व्यवस्था करें। केले के पौधों को सहारा प्रदान करें।
- **लक्षद्वीप** में, खड़ी फसलों के खेतों में जलभराव को रोकने के लिए उचित जल निकासी की व्यवस्था करें।
- **आंतरिक कर्नाटक** में, वर्तमान भारी वर्षा दौर के बाद परिपक्व धान की कटाई करें। धान के खेतों, सुपारी और आम के बगीचों में उचित जल निकासी सुनिश्चित करें। टमाटर के पौधों को स्टेकिंग प्रदान करें।
- **आंध्र प्रदेश** में - धान, रबी मक्का, ज्वार, चना, मूंगफली, तिल, गन्ना, सब्जियाँ और फलों के बागों जैसी खड़ी फसलों में जल निकासी की उचित व्यवस्था बनाए रखें।

तूफान / तेज़ हवाओं के संभावित प्रभाव के लिए कृषि-मौसम संबंधी परामर्श

- कटी हुई उपज को सुरक्षित स्थानों पर स्थानांतरित करें या खेतों में उपज को तिरपाल की चादर से ढक दें। तेज सतही हवाओं से विस्थापन के जोखिम को कम करने के लिए कटी हुई फसलों को सुरक्षित रूप से बांधें और ढक दें।
- बागवानी फसलों, सब्जियों और फलों के नए पौधों व फल देने वाले पौधों को तेज हवाओं के कारण गिरने से बचाने के लिए सहारा प्रदान करें।

पशुपालन / कुक्कुट पालन / मत्स्य पालन

- ओलावृष्टि/ भारी वर्षा के दौरान पशुओं को शेड के अंदर रखें और उन्हें संतुलित आहार दें।
- चारे और पशु आहार को खराब होने से बचाने के लिए सुरक्षित स्थान पर रखें।
- तालाबों के चारों ओर जाली सहित उचित निकास की व्यवस्था करें ताकि अधिक जल भराव की स्थिति में मछलियाँ बाहर न निकलें।
- उच्च तापमान और ऊष्ण लहर वाले क्षेत्रों में पशुओं को स्वच्छ, साफ और पर्याप्त मात्रा में पीने का पानी उपलब्ध कराएं तथा पोल्ट्री शेड की छत को घास से ढकें ताकि प्रतिकूल प्रभाव को कम किया जा सके।

किंवदंतियाँ और संक्षिप्त रूप:

भारी बारिश: 64.5-115.5mm; बहुत भारी बारिश: 115.6-204.4mm; अत्यधिक भारी बारिश: >204.4mm.

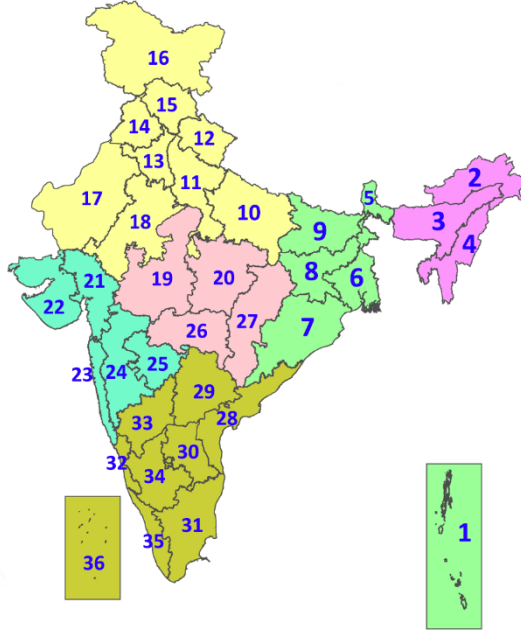
Obsy: वेधशाला; स्वचालित मौसम स्टेशन; ARG: स्वचालित वर्षा गेज; dist: जिला; NH: राष्ट्रीय राजमार्ग; KVK: कृषि विज्ञान केंद्र; DVC: दामोदर घाटी निगम; PTO: अंशकालिक कार्यालय, Aero: हवाई अड्डा, IAF: भारतीय वायु सेना।

मौसम विज्ञान उप-मंडलों का क्षेत्रवार वर्गीकरण:

- उत्तर-पश्चिम भारत: पश्चिमी हिमालयी क्षेत्र (जम्मू-कश्मीर-लद्दाख-गिलगित-बाल्टिस्तान-मुज़फ़्फ़राबाद, हिमाचल प्रदेश और उत्तराखंड); पंजाब, हरियाणा-चंडीगढ़-दिल्ली; पश्चिमी उत्तर प्रदेश, पूर्वी उत्तर प्रदेश, पश्चिमी राजस्थान और पूर्वी राजस्थान।
- मध्य भारत: पश्चिमी मध्य प्रदेश, पूर्वी मध्य प्रदेश, विदर्भ और छत्तीसगढ़।
- पूर्वी भारत: बिहार, झारखंड, उप-हिमालयी पश्चिम बंगाल और सिक्किम; गंगा पश्चिम बंगाल, ओडिशा और अंडमान और निकोबार द्वीप समूह।
- पूर्वोत्तर भारत: अरुणाचल प्रदेश, असम और मेघालय और नागालैंड, मणिपुर, मिजोरम और त्रिपुरा।
- पश्चिमी भारत: गुजरात क्षेत्र, सौराष्ट्र और कच्छ, कोंकण और गोवा, मध्य महाराष्ट्र और मराठवाड़ा।
- दक्षिण भारत: तटीय आंध्र प्रदेश और यनम, तेलंगाना, रायलसीमा, तटीय कर्नाटक, उत्तरी आंतरिक कर्नाटक, दक्षिणी आंतरिक कर्नाटक, केरल और माहे, तमिलनाडु, पुडुचेरी और कराईकल और लक्षद्वीप।

LEGENDS

1. अंडमान और निकोबार द्वीपसमूह
2. अरुणाचल प्रदेश
3. असम और मेघालय
4. नागालैंड, मणिपुर, मिजोरम और त्रिपुरा
5. उप-हिमालयी पश्चिम बंगाल और सिक्किम
6. गंगीय पश्चिम बंगाल
7. ओडिशा
8. झारखंड
9. बिहार
10. पूर्वी उत्तर प्रदेश
11. पश्चिम उत्तर प्रदेश
12. उत्तराखंड
13. हरियाणा, चंडीगढ़ और दिल्ली
14. पंजाब
15. हिमाचल प्रदेश
16. जम्मू और कश्मीर और लद्दाख
17. पश्चिम राजस्थान
18. पूर्वी राजस्थान
19. पश्चिम मध्य प्रदेश
20. पूर्वी मध्य प्रदेश
21. गुजरात
22. सौराष्ट्र
23. कोंकण और गोवा
24. मध्य महाराष्ट्र
25. मराठवाड़ा
26. विदर्भ
27. छत्तीसगढ़
28. तटीय आंध्र प्रदेश और यनम
29. तेलंगाना
30. रायलसेमा
31. तमिलनाडु, पुडुचेरी और कराईकल
32. तटीय कर्नाटक
33. आंतरिक उत्तरी कर्नाटक
34. आंतरिक दक्षिणी कर्नाटक
35. केरल और माहे
36. लक्षद्वीप



1. Andaman & Nicobar Islands
2. Arunachal Pradesh
3. Assam & Meghalaya
4. Nagaland, Manipur, Mizoram & Tripura
5. Sub-Himalayan West Bengal & Sikkim
6. Gangetic West Bengal
7. Odisha
8. Jharkhand
9. Bihar
10. East Uttar Pradesh
11. West Uttar Pradesh
12. Uttarakhand
13. Haryana, Chandigarh & Delhi
14. Punjab
15. Himachal Pradesh
16. Jammu & Kashmir and Ladakh
17. West Rajasthan
18. East Rajasthan
19. West Madhya Pradesh
20. East Madhya Pradesh
21. Gujarat
22. Saurashtra
23. Konkan & Goa
24. Madhya Maharashtra
25. Marathwada
26. Vidarbha
27. Chhattisgarh
28. Coastal Andhra Pradesh & Yanam
29. Telangana
30. Rayalaseema
31. Tamilnadu, Puducherry & Karaikal
32. Coastal Karnataka
33. North Interior Karnataka
34. South Interior Karnataka
35. Kerala & Mahe
36. Lakshadweep

SPATIAL DISTRIBUTION (% of Stations reporting)

% Stations	Category	% Stations	Category
76-100	Widespread (WS/Most Places)	26-50	Scattered (SCT/A Few Places)
51-75	Fairly Widespread (FWS/Many Places)	1-25	Isolated (ISOL)



Fog



Heavy Snow



Cold Wave



Heavy Rain



Dust Storm



Cold Day



Very Heavy Rain



Heat Wave



Ground Frost



Extremely Heavy Rain



Warm Night



Thunder & Lightning



Hot Day



Hailstorm



Hot & Humid



Dust Raising Winds



Strong Surface Winds

COLOUR CODED WARNING

No Warning (No Action)

Watch (Be Aware)

Alert (Be Prepared To Take Action)

Warning (Take Action)

Probabilistic Forecast

Terms	Probability of Occurrence (%)
Unlikely	< 25
Likely	25 - 50
Very Likely	50 - 75
Most Likely	> 75

DEFINITION/CRITERIA

Rain/ Snow *

Heavy: 64.5 to 115.5 mm/cm *
Very Heavy: 115.6 to 204.4 mm/cm*
Extremely Heavy: > 204.4 mm/cm *

Heat Wave

When maximum temperature of a station reaches $\geq 40^\circ\text{C}$ for plains and $\geq 30^\circ\text{C}$ for hilly regions

(a) Based on Departure from normal

Heat Wave: Maximum Temperature Departure from normal 4.5°C to 6.4°C .

Severe Heat Wave: Maximum Temperature Departure from normal $\geq 6.5^\circ\text{C}$

(b). Based on Actual maximum temperature

Heat Wave: When actual maximum temperature $\geq 45^\circ\text{C}$.

Severe Heat Wave: When actual maximum temperature $\geq 47^\circ\text{C}$

(c). Criteria for heat wave for coastal stations

When maximum temperature departure is $> 4.5^\circ\text{C}$ from normal. Heat Wave may be described provided maximum temperature $\geq 37^\circ\text{C}$

Warm Night

When maximum temperature remains 40°C

Warm Night: When minimum temperature departure 4.5°C to 6.4°C .

Severe Warm Night: When minimum temperature departure $> 6.4^\circ\text{C}$.

Cold Wave

When minimum temperature of a station $\leq 10^\circ\text{C}$ for plains and $\leq 0^\circ\text{C}$ for hilly regions.

(a). Based on departure

Cold Wave: Minimum Temperature Departure from normal -4.5°C to -6.4°C .

Severe Cold Wave: Minimum Temperature Departure from normal $\leq -6.5^\circ\text{C}$

(b) Based on actual Minimum Temperature (for Plains only)

Cold Wave : When Minimum Temperature is $\leq 4.0^\circ\text{C}$

Severe Cold Wave: When Minimum Temperature is $\leq 2.0^\circ\text{C}$

(c) For Coastal Stations

When Minimum Temperature departure is $\leq -4.5^\circ\text{C}$ & actual Minimum Temperature is $\leq 15^\circ\text{C}$

Cold Day

When minimum temperature of a station $\leq 10^\circ\text{C}$ for plains and $\leq 0^\circ\text{C}$ for hilly regions

Based on departure

Cold Day: Maximum Temperature Departure from normal -4.5°C to -6.4°C .

Severe Cold Day: Maximum Temperature Departure from normal $\leq -6.5^\circ\text{C}$

Fog

Phenomenon of small droplets suspended in air and the horizontal visibility $< 1\text{km}$

Moderate Fog: When the visibility between 500-200 metres

Dense Fog: when the visibility between 50- 200 metres

Very Dense Fog: when the visibility < 50 metres

Thunderstorm

Sudden electrical discharges manifested by a flash of light (Lightning) and a sharp rumbling sound (thunder)

Dust/Sand Storm

An ensemble of particles of dust or sand energetically lifted to great heights by a strong and turbulent wind.

Frost

Ice deposits on ground

Air temperature $\leq 4^\circ\text{C}$ (over Plains)

Squall

A strong wind that rises suddenly, lasts for atleast 1 minute.

Moderate: Wind speed 52-61 kmph

Severe: Wind speed 62-87 kmph

Very Severe: Wind speed > 87 kmph

Sea State

Effect of various waves in the sea over specific area

Rough to very rough: Wind speed 41-62 kmph (22-33 knots) & Wave height 2.5-6 metre

High to very high: Wind speed 63-117 kmph (34-63 knots) & Wave height 6-14 metre

Phenomenal: Wind speed > 117 kmph (> 63 knots) & Wave height > 14 metre

Cyclone

Cyclonic Storm: Wind speed 62-87 kmph (34-47 knots)

Severe Cyclonic Storm: Wind speed 88-117 kmph (48-63 knots)

Very Severe Cyclonic Storm: Wind speed 118-165 kmph (64 - 89 knots)

Extremely Severe Cyclonic Storm: Wind speed 166-220 kmph (90 -119 knots)

Super Cyclone Storm: Wind speed > 220 kmph (> 119 knots)

* Red colour warning does not mean "Red Alert", Red colour warning means "Take Action".
Forecast and Warning for any day is valid from 0830 hours IST of day till 0830 hours IST of next day.
For more details, kindly visit <https://mausam.imd.gov.in> or contact: 011-2434-4599
(Service to the Nation since 1875)